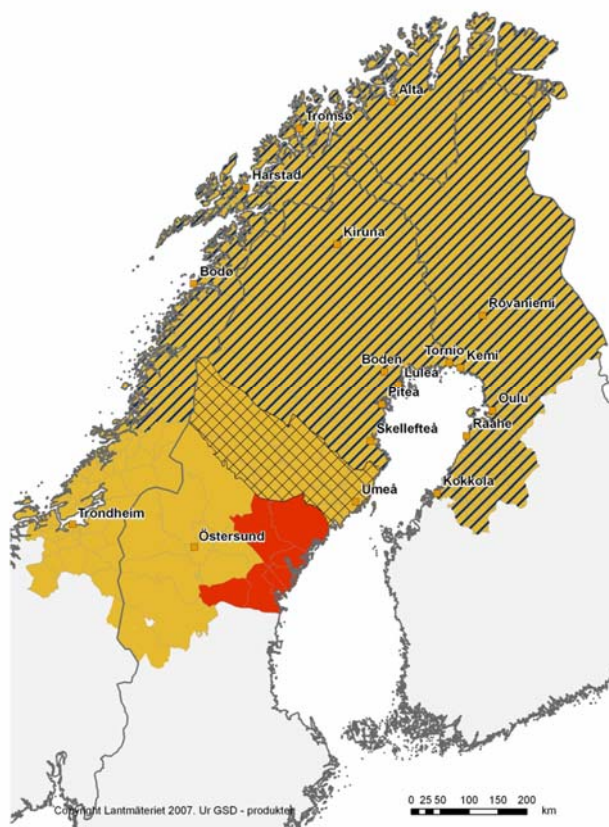




EUROPEISKA UNIONEN

Europeiska regionala  
utvecklingsfonden



# INTERREG IVA Nord



Länsstyrelsen  
Norrbotten

Europeiskt Territoriellt samarbete

Gränsöverskridande samarbete

INTERREG IVA NORD

CCI 2007CB163PO032

Godkänt av kommissionen 2007-12-12 /K/2007/6130

1	Inledning.....	5
1.1	Programprocessen .....	5
2	Analys.....	7
2.1	Utgångspunkter .....	7
2.2	Programområdet 2007-2013.....	8
2.2.1	Stödberättigande områden.....	8
2.2.2	Befolkning.....	10
2.2.3	Natur och miljö.....	13
2.2.4	Näringsliv och arbetsmarknad.....	15
2.2.5	Utbildning och FoU.....	18
2.2.6	Kommunikation och tillgänglighet.....	20
2.2.7	Identitet, språk och kultur.....	22
2.3	Erfarenheter från programperioden 2000- 2006.....	23
2.4	Slutsatser/SWOT .....	27
3	Programmets samverkan med andra strategier, planer och program .....	31
3.1	Gemenskapens strategiska riktlinjer.....	31
3.2	EU: s strategi för hållbar utveckling .....	32
3.3	Nationella och regionala strategier.....	32
3.4	Andra EU-finansierade program .....	33
3.4.1	Program för Regional konkurrenskraft och sysselsättning .....	33
3.4.2	Jordbruksfondens och fiskerifondens program .....	34
3.4.3	Gränsöverskridande program .....	34
3.4.4	Transnationella program .....	35
3.4.5	EU: s Sjunde ramprogram .....	36
3.4.6	Övriga EU-finansierade program .....	37
3.5	Programmets vision.....	38
3.6	Mål och strategi.....	38
3.6.1	Mål .....	38
3.6.2	Strategi .....	38
3.6.3	Hållbar utveckling, jämställdhet och det samiska språket .....	39
3.7	EU:s strategi för Östersjöregionen .....	41
4	Prioriterade områden .....	42
4.1	Val av prioriterade områden.....	42
4.2	Prioriterat område 1 - Utveckling av näringslivet.....	45
4.3	Prioriterat område 2 - Forskning, utveckling och utbildning.....	49
4.4	Prioriterat område 3 - Regional funktionalitet och identitet .....	52
4.5	Prioriterat område 4 - Delprogrammet Sápmi – gränslös utveckling.....	57
4.6	Prioriterat område 5 - Tekniskt stöd.....	62
5.	Genomförande .....	64
5.1	Genomförandeorganisation .....	64
5.1.1	Övervakningskommitté .....	65
5.1.2	Styrkommittéer.....	65
5.1.3	Förvaltningsmyndighet.....	67
5.1.4	Attesterande myndighet.....	69
5.1.5	Revisionsmyndighet .....	70
5.1.6	Medlemsstaternas ansvar.....	71
5.2	Ansökningsförfarande och rekvisering av EU-medel .....	72
5.3	Uppföljning och utvärdering .....	76
6	Förhandsbedömning (ex ante-utvärdering) .....	77
7	Bedömning av programmets miljöeffekter .....	78

8	Åtgärder för att ge offentlighet åt programmet .....	81
Bilaga 1	Finansieringsplan 2007-2013 .....	82
Bilaga 2	Kategorikoder .....	83

# 1 **Inledning**

Näringsdepartementet i Sverige och Inrikesministeriet i Finland har utsett Länsstyrelsen i Norrbottens län till förvaltnings och attesterande myndighet för Interreg IVA Nord-programmet 2007-2013. Programmet består av två delar; Nord respektive delprogrammet Sápmi. Det samiska delprogrammet är integrerat i programdokumentet och tar fasta på de särskilda förutsättningarna som finns för det samiska samarbetet i programområdet. Geografiskt omfattar programmet hela Norrbottens län, Skellefteå, Sorsele, Malå och Norsjö kommuner i Västerbottens län, Lapplands, Norra Österbottens, Mellersta Österbottens landskap i Finland samt de norska fylkena Nordland, Troms och Finnmark. Delprogrammet Sápmis kärnområde omfattar förutom det ovan uppräknade även hela Västerbottens län, Jämtlands län och en del av Dalarnas län (Idre samebys område) i Sverige samt Nord- och Sörträndelag fylken och en del av Hedmarks fylkeskommun (Elgå Reinbetesdistrikt) i Norge.

Från 1990 har EU haft flera program som syftat till att stödja och främja samarbetsformer över nationsgränserna. Genom både gemenskapsinitiativet Interreg IIA 1995-1999 och Interreg IIIA 2000-2006 har ett stort antal gränsöverskridande projekt mellan olika regioner i programområdet finansierats. Dessa projekt har resulterat i värdefulla kontakter, nätverk och kunskaper som utgör en bra grund för fortsatt gränsöverskridande samarbete i regionen. Under programperioden 2007-2013 ska gemenskapsinitiativet Interreg övergå till att bli ett av tre målprogram för EU:s sammanhållningspolitik. Samlingsnamnet för det nya målprogrammet är "Europeiskt territoriellt samarbete".

## 1.1 **Programprocessen**

Regeringarna i Sverige och Finland har gett i uppdrag åt Länsstyrelsen i Norrbottens län att samordna framtagandet av ett programförslag. Nordkalotträdet bildade på uppdrag av Länsstyrelsen i Norrbottens län en styrgrupp- Joint Task Force - bestående av Nordkalotträdet utökat med representanter från de nya regionerna och Sametinget. Till styrgruppen knöts en skrivargrupp – Joint Drafting Team - med representanter från samtliga regioner inom programområdet, Sametinget samt en skribent från Nordregio vars uppdrag var att ta fram ett grunddokument. Skribenten levererade grunddokumentet i slutet av september. Därefter tog Länsstyrelsen över processen med programskrivningen tillsammans med representanter från skrivargruppen.

I programskrivningsprocessen har det varit ett brett deltagande från olika partnerskap. Gemensamma partnerskapsmöten har arrangerats i Rovaniemi, Kiruna och Tromsö. Vidare har medlemmar i skrivargruppen informerat om programmet och samlat in synpunkter från olika regionala aktörer såsom myndigheter, kommuner samt andra organisationer. Olika programutkast har fortlöpande publicerats på Länsstyrelsens i Norrbottens län hemsida [www.bd.lst.se](http://www.bd.lst.se). Inkomna kommentarer och förslag har diskuterats i skrivargruppen och beaktats i programarbetet.

EG-förordningar, Europeiska kommissionens regelverk samt Gemenskapens strategiska riktlinjer har varit styrande för arbetet att ta fram programmet. I utformandet av programmets innehåll och målsättningar har utgångspunkten varit att identifiera de aktiviteter och prioriterade områden där det finns naturliga förutsättningar att samarbeta. Samverkan och samarbete mellan regioner i programområdet ska också bidra till förverkligandet av unionens Lissabonstrategi och Göteborgsagendan. Det har också varit viktigt att ta lärdom av tidigare programperioder och därifrån tillämpa kunskaper och erfarenheter vid utarbetandet av prioriterade områden, urvalskriterier och genomförande.

## **2            *Analys***

### **2.1           *Utgångspunkter***

Ett av de viktigaste teman för EU:s sammanhållningspolitik är samordning av de mer tillväxtinriktade insatserna som Lissabonstrategin/Göteborgsgendan tillför. Lissabonstrategin/Göteborgsgendan är EU:s strategi för att möta de ekonomiska, sociala och miljömässiga utmaningar som EU står inför. Målet är att EU år 2010 ska vara världens mest konkurrenskraftiga kunskapsekonomi med hållbar tillväxt, förbättrad miljö och en högre grad av social sammanhållning.

I februari 2005 lanserade den Europeiska Kommissionen den förnyade Lissabonstrategin med fokus på att åstadkomma starkare och mer hållbar tillväxt inom EU. Den förnyade strategin omfattar åtgärder på tre huvudområden; att göra Europa mer attraktivt för investeringar och arbetskraft, att skapa tillväxt genom kunskap och innovation och att skapa fler och bättre arbetstillfällen. För Interreg IVA Nord är Lissabonstrategin relevant och flera av dess centrala teman inom strategin har beaktats i utformandet av programmets mål och prioriteringar, inte minst när det gäller näringslivsperspektivet och utvecklingen av kompetensbaserad tillväxt och konkurrenskraft.

Inför den kommande programperioden är det en utmaning för hela EU:s sammanhållningspolitik att i enlighet med Göteborgsgendan 2001 bättre integrera miljö- och hållbarhetsdimensionerna i den mer tillväxtinriktade politiken. För Interreg IVA Nord utgör hållbar utveckling, jämställdhet och mångfald en viktig del av de utvecklingsinsatser som finansieras genom programmet.

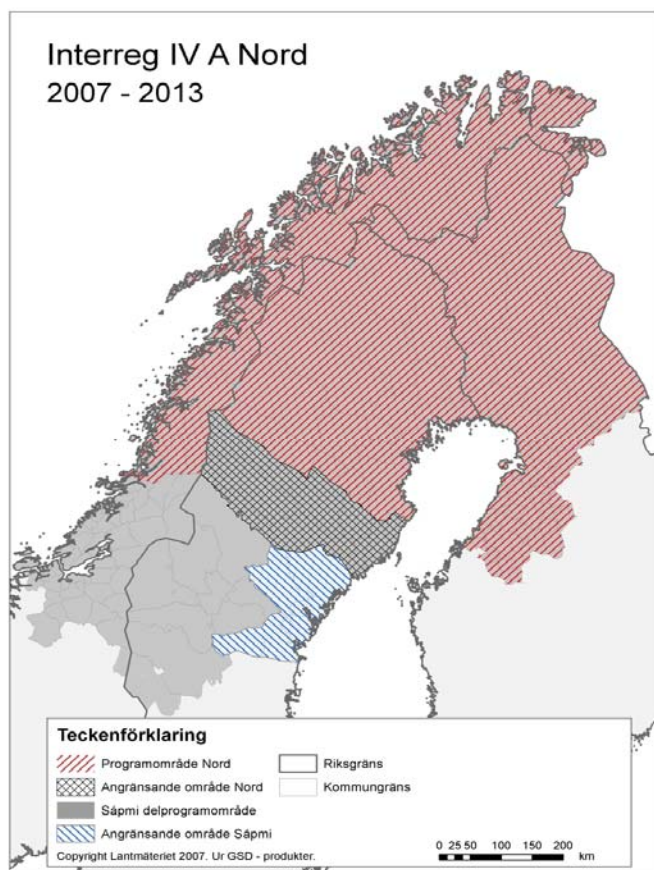
Bland andra europeiska initiativ och program som beaktas i programmet finns:

- Sjunde ramprogrammet för forskning och teknisk utveckling (FP7).
- Strukturfondsprogram för regional konkurrenskraft och sysselsättning
- Nationella strategierna för Finland och Sverige
- Prioriteringar inom ramen för Barentssamarbetet
- Distrikts - och regionalpolitiska handlingsprogram för Norge

## 2.2 Programområdet 2007-2013

I och med att programområdena för Interreg IVA Nord och delprogrammet Sápmi överlappar varandra beskrivs de centrala aspekterna av respektive område i nära anslutning till varandra. De specifika samiska förhållandena och behoven presenteras separat under varje delområde.

### 2.2.1 Stödberättigande områden



#### Nord

Interreg IVA Nord programmet innefattar följande stödberättigande områden.

- |         |   |
|---------|---|
| Sverige | NUTS III: Norrbottens län, Skellefteå, Sorsele, Malå och Norsjö kommuner i Västerbottens län. |
| Finland | NUTS III: Lappland, Norra Österbotten och Mellersta Österbotten                               |
| Norge   | Finnmarks, Troms och Nordlands fylken (norska interreg medel)                                 |

Övriga delar av Västerbottens län ska vara stödberättigande som "angränsande område" i enlighet med artikeln 21(1) i förordning (EG) nr 1080/2006. Det angränsande området i Västerbottens län utgörs av Storuman, Vilhelmina, Dorotea, Åsele, Lycksele, Vindeln, Bjurholm, Robertsfors, Vännäs, Nordmaling och Umeå kommuner. Gemenskapsstöd kan ges med upp till 20



procent av fondens stöd till gränsöverskridande samarbete med det angränsande området. Området inkluderas i Nord-programmet av två skäl. Det första är att Norrbotten och Västerbotten har långa samarbetstraditioner inom flera i programmet utpekade utvecklingsområden samt att det i det angränsande området finns aktörer med ett regionalt ansvar. Det andra skälet är att det angränsande området genom sin kompletterande kompetens inom exempelvis näringslivsutveckling och forskning stärker regionen och programgenomförandet.

Enligt förordning (EG) nr 1080/2006 artikel 21(3), särskilda villkor för insatsernas lokalisering, kan regionala utvecklingsfonden med ett belopp som motsvarar högst 10 procent av fondens stöd till det berörda operativa programmet finansiera utgifter som uppkommit vid genomförandet av insatser eller delar av insatser i länder utanför den Europeiska gemenskapen under förutsättning att detta gagnar regioner inom gemenskapen. Inom Nord-delen av programmet kan stöd beviljas till insatser i länder utanför den Europeiska unionen under förutsättning att insatserna är strategiska och ger ett mervärde för regionen och programmets måluppfyllelse. Insatserna ska dock inte vara överlappande med de insatser som finansieras inom ramen av andra EU-program i programområdet.

### **Delprogram Sápmi**

Interreg IVA Nord programmets delprogram Sápmi innefattar följande stödberättigande områden.

Sverige	NUTS III: Norrbottens län, Västerbottens län, Jämtlands län samt del av Dalarnas län (Idre samebys område)
Finland	NUTS III: Lappland, Norra Österbotten och Mellersta Österbotten
Norge	Finnmarks, Troms, Nordlands och Nord- och Sörtrøndelag fylken samt del av Hedmark fylkeskommun (Elgå Reinbetesdistrikt) (norska interreg medel)

Västernorrlands län ska vara stödberättigat som ”angränsande område” i enlighet med artikeln 21(1) i förordning (EG) nr 1080/2006. Det innebär att gemenskapsstöd kan ges med upp till 20 procent av fondens stöd till gränsöverskridande samarbete med det angränsande området. De sydligaste samebyarna i Västerbotten samt de norra samebyarna i Jämtland använder årligen markområden i Västernorrland för vinterbete. Av hävd har det alltid flyttat och bott samer på dessa marker. Många samer har blivit fastboende i området och är idag ättlingar till de renskötande samerna. Utifrån samisk synpunkt är det viktigt att även detta område finns representerat som samisk region.

Enligt förordning (EG) nr 1080/2006 artikel 21, särskilda villkor för insatsernas lokalisering, kan regionala utvecklingsfonden med ett belopp som motsvarar högst 10 procent av fondens stöd till det berörda operativa programmet finansiera utgifter som uppkommit vid genomförandet av insatser eller delar av insatser i länder utanför den Europeiska gemenskapen under förutsättning att detta gagnar regioner inom gemenskapen. Inom

delprogrammet Sápmi kan gemenskapsstöd företrädesvis ges med upp till 10 procent av fondens stöd till gränsöverskridande samarbete med samerna på Kolahalvön i Ryssland. Samerna bor i Norge, Sverige, Finland och Ryssland och det är viktigt att samarbetet med samerna på Kolahalvön i Ryssland kan fortsätta.

## 2.2.2 Befolkning

### Nord

Den totala befolkningen i hela programområdet uppgick år 2005 till 1 444 515 invånare, med 343 146 invånare i Sverige, 638 729 invånare i Finland och 462 640 invånare i Norge.

**Tabell 2: Markareal och folkmängd i Nord programrådets regioner 2005**

Länen i programområdet	Antal kommuner	Folkmängd	Markareal km <sup>2</sup>	Invånare/km <sup>2</sup>
	2005	2005	2005	2005
<b>Sverige</b>				
Norrbottnen	14	251 740	98 249	2,6
Västerbotten <sup>1</sup>	4	91 406	23 569	3,9
<b>Sammanlagt</b>	<b>18</b>	<b>343 146</b>	<b>121 818</b>	<b>2,8</b>
<b>Finland</b>				
Lappland	21	185 780	98 947	1,9
Norra Österbotten	8	382 253	74 239	5,1
Mellersta Österbotten	12	70 696	5 272	13,4
<b>Sammanlagt</b>	<b>41</b>	<b>638 729</b>	<b>178 458</b>	<b>6,8</b>
<b>Norge</b>				
Finnmark	19	73 074	48 637	1,5
Troms	25	152 741	25 981	5,8
Nordland	44	236 825	38 327	6,2
<b>Sammanlagt</b>	<b>88</b>	<b>462 640</b>	<b>112 945</b>	<b>4,5</b>
<b>Programområdet sammanlagt</b>	<b>147</b>	<b>1 444 515</b>	<b>413 221</b>	<b>3,5</b>

<sup>1</sup> I statistiken ingår endast följande kommuner; Norsjö, Skellefteå, Sorsele och Storuman.

Tabellen ovan visar att de flesta regionerna i programområdet karakteriseras av låg befolkningstäthet. Det minsta antalet invånare per kvadratkilometer finns i Lappland i Finland, i Norrbottens län i Sverige och i Finnmarks fylkeskommun i Norge. Mellersta Österbotten i Finland och Nordlands fylkeskommun i Norge är regioner med högst befolkningstäthet.

Alla länder som deltar i programmet har under de senaste åren aktivt försökt öka befolkningstalen, men utan särskild framgång. Antal invånare har sedan 1990-talet minskat i många av kommunerna i programområdet samtidigt som några kommuner har haft befolkningstillväxt.

**Tabell 3: Befolkningscentra i Nord programområdet 2005**

<b>Befolkningscentra</b> (över 20 000 invånare)	<b>Befolkning 2005</b>	<b>Andelen av total befolkning i länen</b>
<b>Sverige</b>		
<b>Norrbotten</b>	<b>Totalt 251 740</b>	
Luleå	72 751	28,9
Piteå	40 873	16,2
Boden	28 176	11,2
Kiruna	23 135	9,2
<b>Västerbotten</b>	<b>Totalt 257 652</b>	
Umeå	111 244	43,2
Skellefteå	71 910	28,0
<b>Finland</b>		
<b>Lappland</b>	<b>Totalt 185 780</b>	
Rovaniemi	57 835	31,1
Kemi	22 831	12,3
Tornio	22 331	12,0
<b>Norra Österbotten</b>	<b>Totalt 382 253</b>	
Uleåborg	128 962	33,7
Brahestad	22 408	5,9
<b>Mellersta Österbotten</b>	<b>Totalt 70 696</b>	
Karleby	36 267	51,3
<b>Norge</b>		
<b>Finnmark</b>	<b>Totalt 73 074</b>	
Alta	17 889	24,5
<b>Troms</b>	<b>Totalt 152 741</b>	
Tromsö	62 558	41,0
Harstad	23 108	15,1
<b>Nordland</b>	<b>Totalt 236 825</b>	
Bodö	44 992	19,0

Tabellen ovan visar vilka de största befolkningscentrumen i programområdet är. Det kan konstateras att det finns en tydlig koncentration av befolkning till ett fåtal regioncentra samtidigt som många små kommuner har en befolkningsminskning. Tillsammans med gleshetsproblematiken påverkar dessa utvecklingsmönster den politiska debatten när det gäller regionalpolitik och möjligheten att få likartad positiv utveckling i alla delar av programområdet. En låg befolkningstäthet påverkar även möjligheten att upprätthålla ett tillfredsställande utbud av service.

En region med relativt sett fler äldre än yngre har ofta höga offentliga kostnader och sämre förutsättningar att kunna tillgodose näringslivets behov av arbetskraft. Också dynamiken i befolkningsförändringen påverkar tillväxten på flera sätt. Om flera yngre flyttar ut kan det få allvarliga konsekvenser medan inflyttning av personer med rätt kompetens kan vara avgörande för regionens företag. Befolkningsutvecklings positiva och negativa effekter skapar också olika utmaningar och eventuellt behov av nya kompetenser och tjänster.

**Tabell 4: Befolkningsförändringar inom olika åldersgrupper i Nord programområdet mellan åren 2002-2006**

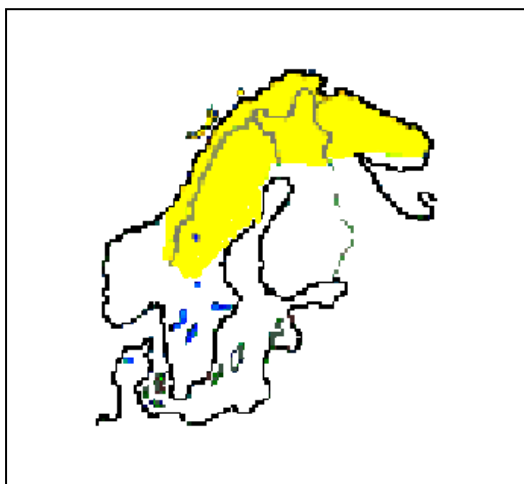
Geografiskt område	Folkmängd 2002					Folkmängd 2006					Total befolkningsförändring 02-06
	Total	Åldersgrupper (procent)				Total	Åldersgrupper (procent)				
		0-19	20-39	40-64	65+		0-19	20-39	40-64	65+	procent
<b>Finland</b>	<b>5 194 901</b>	<b>24,3</b>	<b>26</b>	<b>34,6</b>	<b>15,2</b>	<b>5 255 580</b>	<b>23,4</b>	<b>25,2</b>	<b>35,5</b>	<b>16</b>	<b>1,2</b>
<i>Keski-Pohjanmaa – Mellersta Österbotten</i>	70 848	27,6	23,6	33,3	15,4	70 696	26	23,2	34,1	16,4	-0,2
<i>Pohjois-Pohjanmaa Norra Österbotten</i>	368 029	28,8	26,8	31,6	12,8	378 006	28	26,4	32,3	13,4	2,7
<i>Lappi - Lappland</i>	189 288	25,4	22,5	36,6	15,5	185 800	24	21,5	37,8	17,2	-1,8
<b>Sverige</b>	<b>8 909 128</b>	<b>24</b>	<b>26,6</b>	<b>32,2</b>	<b>17,2</b>	<b>9 047 752</b>	<b>23,9</b>	<b>25,6</b>	<b>33,2</b>	<b>17,3</b>	<b>1,6</b>
<i>Västerbotten</i>	254 818	24,4	26,5	31,7	17,4	257 652	24	26,8	32	17,7	1,1
<i>Norrbottnen</i>	254 733	23,6	24	34,1	18,2	251 740	23	22,9	35	19,1	-1,2
<b>Norge</b>	<b>4 524 066</b>	<b>26</b>	<b>28,3</b>	<b>30,8</b>	<b>14,9</b>	<b>4 640 219</b>	<b>26</b>	<b>27,1</b>	<b>32,2</b>	<b>14,7</b>	<b>2,6</b>
<i>Nordland</i>	237 503	26,5	26,1	31,3	16,1	236 257	26	24,5	33,1	16,3	-0,5
<i>Troms</i>	151 673	26,5	28,7	31,1	13,6	153 585	26	27,2	32,7	13,8	1,3
<i>Finnmark</i>	73 732	27,2	29,2	30,5	13,1	72 937	27	26,8	32,5	13,6	-1,1

En analys av åldersstrukturen i regionen visar att det är ett underskott av unga vuxna (20-39) med undantag för universitetsstäder som Umeå och Uleåborg och att det är ett överskott av äldre människor (över 65) vid jämförelse med respektive nationella genomsnitt. Detta mönster stämmer särskilt väl in på Sverige och Finland medan vissa av de nordligaste regionerna i Norge (Tromsö och Finnmark) har ett motsatt åldersmönster.

### Sápmi

Samerna är det enda erkända urfolket i Europa, en etnisk och kulturell minoritet som främst lever i den traditionella samiska regionen - Sápmi. Den samiska folkgruppen befolkade Sápmi innan nuvarande nationalstater grundades. Det totala antalet samer beräknas till ca 79 000 varav 50 000 bor i Norge, 20 000 i Sverige, 7 000 i Finland och 2 000 i Ryssland.

**Bild 2: Område med samisk bosättning**



Om man jämför Sápmi med de flesta av unionens medlemsstater finner man att befolkningsantalet är mycket litet medan det område som befolkas är mycket stort. Bilden ovan visar området med samisk bosättning. Området sträcker sig från Kolahalvön i nordost över de norra delarna av Norge, Sverige och Finland, längs efter fjällkedjan söderut ner till Engerdal i Norge och Idre i Sverige, över fyra länder.

Sápmi delas upp i olika områden. Områdena betecknas som öst-, nord-, lule- och sydsamiskt område och följer i stort de samiska språkgränserna. Som östsamiskt område definieras Kolahalvön och östligaste området i Finland och Norge. Nord- och lulesamiskt område innefattar Norrbottens län i Sverige, Lapplands län i Finland samt större delen av Troms fylke samt Finnmarks fylke i Norge. Samernas hemområde i Finland är definierat i den finska grundlagen vilket ger området en officiell status. Som sydsamiskt område räknas renbetesområdena söder om Saltfjellet i Nordland fylke, fylken med tillägg för del av Hedmarks kommun (Elgå reinbetesdistrikt) i Norge och i Sverige Västerbottens län, Jämtlands län med tillägg för den del av Dalarnas län som nyttjas av Idre sameby.

Det samiska området karakteriseras av glesbygd, små befolkningscentra och glest bosättningsmönster. Det finns ingen statistik för hur den samiska befolkningen flyttar inom eller till och från det samiska området men det kan antas att det sker en större utflyttning än inflyttning av samer till större centra för att få tillgång till arbete och utbildning.

Traditionellt har det under lång tid existerat ett utbrett samarbete samerna emellan. Språk samt kultur- och släktskapsförhållanden har utgjort starka band över de nuvarande landgränserna. Politisk organisering bland samerna påbörjades i början av 1900-talet då samiska organisationer grundades för att tillvarata samiska intressen och där inte minst frågan om villkoren och möjligheterna för att utöva renskötsel var central.

Etableringen av sameting (sameparlament) i tre av de nordiska länderna har skapat nya villkor för institutionaliserat samarbete för gemensamma intressen över landgränserna. I mars år 2000 blev ett samarbetsavtal undertecknat vid etableringen av Samiskt Parlamentariskt Råd av sametingen i Finland, Sverige och Norge. En gemensam nordisk samekonvention för att skapa en enhetlig samepolitik har lagts fram för beslut hos de tre ländernas regeringar. Därtill har Finlands och Sveriges medlemskap i EU skapat nya utmaningar och möjligheter för överstatligt, regionalt och samepolitiskt samarbete.

### **2.2.3 Natur och miljö**

#### **Nord**

Regionen innefattar en mängd olika naturmiljöer med rikt fiske- och djurliv samt en säregen flora och fauna. Landskapet på norsk sida är karakteristiskt för fjord- och fjällandskap. På den svenska sidan bildar skogar, myrar och fjäll en unik mosaik av landskap och på den finska sidan domineras landskapet av lågfjäll, skogar, myr och lågland. Vidare innefattar regionen unika kustområden såsom Bottenvikskusten och Nordnorges kustområden samt fyra

skyddade nationalälvar, Torne älv, Kalix älv, Vindelälven och Pite älv. För regionens innevånare och besökare erbjuder naturen och dess mångfald unika möjligheter till naturupplevelser och naturrelaterade aktiviteter. Natura 2000 är en viktig del av Europas gemensamma miljöarbete för att bevara arter och olika typer av miljöer till kommande generationer. Antalet nationalparker, naturreservat och andra skyddade områden som finns i regionen har stor betydelse för bibehållandet av den biologiska mångfalden samtidigt som de utgör en värdefull resurs både för rekreation och för utveckling av besöksnäring.

Regionen innehåller även insatsråvaror för industrierna. En stor del av den välfärd som regionen har i dag baseras på användandet av naturrikedomar såsom skog, vatten, malm, mineraler, fisk, olja och gas. Skogsavverkning, kraftverksuppbyggnad och gruvbrytning är exempel på användning av naturresurserna. Det sätt som vi använder våra naturresurser och våra mark- och vattentillgångar på är på lång sikt avgörande för den biologiska mångfalden, den långsiktiga resurshushållningen och för naturens rekreativvärde. Genom att utveckla nya tekniker för effektivare energi- och resursanvändning och för att reducera miljöpåverkande utsläpp kan den råvarubaserade industrins miljöbelastning minskas.

Programområdets nordliga läge innebär att årstidernas växlingar är tydliga med tidvis strängt klimat. Vintrarna är kalla och mörka medan sommarmånaderna å andra sidan bjuder på ljus dygnet runt. Mellan fem till sju månader per år är programområdet snötäckt. Dessa speciella förhållanden ger vissa fördelar för turism och besöksnäring, men medför också en kort odlingssäsong och en känslig natur.

### **Sápmi**

För samerna är fjällvärlden ett hemland med lång kulturhistoria och som innehåller stora delar av det samiska kulturarvet. Det som andra kan betrakta som Europas sista vildmark är i själva verket ett samiskt kulturlandskap där samer bott och verkat i princip sedan inlandsisen smälte. Spår och lämningar efter boplatser finns i hela det samiska området. De samiska näringarna bygger i stor utsträckning på ett nyttjande av förnybara naturresurser, vilket betyder att de för sin överlevnad är beroende av att miljön inte skadas. Miljön i Sápmi är känslig och utsatt för slitage och skador som kan ta lång tid att återställa. Det samiska samhället utsätts för ständig påverkan vilket också förändrar samernas livsmönster och förhållande till naturen. Inom området pågår inte endast samisk verksamhet utan även andra aktiviteter som jakt och fiske för rekreation, skoteråkning, fjällvandring etc., som gör att markerna utsätts för påfrestningar. Naturen är inte bara en resurskälla att ösa ur, utan ställer på ett helt annat sätt villkor för resursuttaget om en långsiktighet ska uppnås. För att förebygga skador och slitage krävs en samsyn av alla parter och en vilja att skapa och bibehålla en långsiktigt hållbar utveckling.

## 2.2.4 Näringsliv och arbetsmarknad

### Nord

Regionens näringsliv är fortsatt starkt beroende av den råvarubaserade basindustrin och därtill direkt kopplade verksamheter. Programområdets industristruktur karakteriseras därför av ett antal dominerande (stora) företag samt av många mindre legotillverkare och underleverantörer. Den råvarubaserade industrin står för en betydande del av exporten från regionen. Bland annat gruvindustrin visar på en särskilt stark konkurrenskraft, med stabil och växande efterfrågan på världsmarknaden. Företagen visar idag stor investeringsvilja, verksamhetsutveckling och nyrekrytering, en positiv effekt för hela regionen.

Basindustrin ger en styrka för både boende och underleverantörer men bidrar tyvärr även till ett fortsatt starkt könssegregerat näringsliv där männen återfinns i de traditionella yrkena och kvinnorna inom den offentliga sektorn. Den offentliga sektorns starka ställning som arbetsgivare kan innebära en samhällsekonomisk risk för regionen. Eventuella neddragningar inom offentlig sektor kommer framför allt att drabba kvinnor och glesbygdskommuner.

Regionens tillverkningsindustri kan beskrivas som expanderande, innovationsbaserad och under förändring. Identifiering av och satsning på nya marknader, kundgrupper och verksamhetsområden har genererat tillväxt och utvecklingspotential bland annat inom områdena bioenergi, medicin och kemisk/teknisk industri samt elektronik tillverkning. Det är verksamhetsområden som har stor utvecklingspotential och som även är regionalt viktiga för att bibehålla och öka kompetensen inom näringslivet. Regionernas tjänste- och serviceföretag, som traditionellt sett inriktat sin verksamhet mot basindustrins behov och många gånger verkat på en lokal närmarknad, har hittills inte utvecklats i den omfattning som varit önskvärd för regionen.

Tillverkningsindustrin ställs idag inför allt hårdare krav på att effektivisera och sänka sina produktionskostnader, bl.a. på grund av globaliseringen. Krav på lägre produktionskostnader, närheten till större marknader samt bättre tillgång till råvaror och energiförsörjning kan leda till att företagen väljer att flytta hela eller delar av sina verksamheter till andra länder och regioner. Programområdet kan genom att satsa på kompetens och produktutveckling samt vidareförädling höja sin attraktivitet och konkurrenskraft som ett potentiellt etableringsalternativ för industrisektorn.

På Melköya i Nordnorge byggs den första anläggningen för produktion och export av flytande naturgas i Europa. Projektet som kallas Snöhvit, befinner sig i en mycket intensiv fas och skapar många arbetstillfällen såväl lokalt och som för hela programområdet. Beroende på verksamhetens karaktär genomförs projektet till största delen av internationella storföretag och till en mindre del av företag från regionen. När den ryska utvinningen av olja och gas från Barents hav utvecklas i större skala, kommer hela gränsregionen att vara av mycket stor betydelse.

Globaliseringen, kraven på allt högre produktivitet, allt mer avancerad teknologi och ett förändrat förhållningssätt i miljöfrågor har resulterat i nya verksamheter. I regionen har nya verksamheter utvecklats inom bl.a. miljöteknologi, vindkraft, biobränsle och bioenergi. Det finns dock både potential och behov av ytterligare utveckling inom miljö- och energiområdet.

Besöksnäringen uppvisar en positiv utveckling i hela regionen, och då främst i norra Finland. Test- och övningsverksamheter är ett annat område med stor tillväxtpotential där regionens naturliga förutsättningar, i kombination med kompetens, utgör konkurrensfördelar. Branscher som informations- och kommunikationsindustrin (IKT), kreativa näringar och tjänstesektorn har stora förutsättningar att vidareutvecklas. Verksamheterna är av stor betydelse för programområdet då flertalet av verksamheterna är personalintensiva. Ett ex. är gränshandeln och då specifikt i Torneå – Haparanda-området som är under stark utveckling vilket innebär tillskapande av flera nya verksamheter och arbetstillfällen.

Flera näringsgrenar främst inom enmans- och fåmansföretagen, vilka till stor del baserar sin verksamhet på en lokal marknad, står inför stora utmaningar där generationsväxlingar och behov av investeringar kan leda till stora förluster av arbetstillfällen framför allt i glesbefolkade områden inom regionen.

Regionens tillväxt är, förutom utvecklingen inom befintliga verksamheter starkt beroende av att nya idébärare tillvaratas och att nya företag startas och utvecklas. Genom att stimulera till nyföretagande och innovationsverksamhet inom både traditionella och nya näringslivsområden kan ett mångsidigt och starkt regionalt näringsliv skapas.

### **Sápmi**

I det samiska samhället är sambandet mellan näring och kultur mycket viktigt. Möjligheterna att kunna säkerställa och utveckla sin kultur gäller inte bara kulturyttringar som litteratur, språk, eller konst, utan också nyttjande av naturresurser och utövande av näringar som är grunden för kulturen. Även om samer i hög grad deltar i det moderna samhällets differentierade yrkesliv, är det primärnäringarna som i huvudsak utgör basen och fästet för samisk kultur.

I Sápmi är det drygt 10 procent av den samiska befolkningen som lever av rennäring. Rennäringens betydelse är dock inte begränsad till dem som är engagerade i näringen. Många samer är också periodvis delaktiga i olika arbetsmoment. Duodji (sameslöjd) engagerar ett hundratal samer, men det är fortfarande förhållandevis få samer som kan ha slöjdandet som enda inkomstkälla. I övrigt återfinns samer inom alla näringsgrenar. Allt fler samer har under senare år startat med turism på samiska villkor. Det finns också ett antal samiska turistföretag som bedriver verksamhet med den samiska kulturen som kännetecken. Där återfinns allt från upplevelse- och naturturism, guidning och samisk information till cateringverksamhet. Dessutom finns det samiska institutioner i området där samer arbetar som tjänstemän, sameskolpersonal, lärare, administratörer etc.



De traditionella samiska näringarna har främst bestått av renskötsel, jakt, fiske, jordbruk och duodji samt annat utmarksbruk. Det samiska samhället har dock de sista årtiondena genomgått stora strukturomvändningar, inte minst vad gäller nya arbetsområden. Det samiska näringslivet domineras idag till största delen av s.k. mikroföretag. Det finns företag som arbetar med allt från vidareförädling av produkter, design och kultur- och upplevelseturism till tjänsteföretag inom ekonomi, tolkning, översättning och data.

Förändringsprocesserna inom näringslivet har självklart också berört det samiska samhället. Omstruktureringen mot ett modernare och mer differentierat yrkesliv har naturligt nog medfört att samer rekryteras till yrken utöver de traditionella basnäringarna. Småskalig industri, byggnads- och anläggningsverksamhet, varuhandel, och privata tjänsteföretag kan generellt karaktäriseras som små företag med få anställda, låg konkurrens, begränsad marknad och svag lönsamhet. Därtill är det höga kapitalkostnader i dessa sektorer som en följd av investeringar med lågt eget kapital. Lönsamhets- och kapitalutvecklingen är begränsad på grund av en inte tillfredsställande kompetensnivå i ekonomistyrning, marknadsföring och produktutveckling. Ett allt för ensidigt och traditionellt näringsliv i samiska bosättningsområden gör prioritering av nyskapande och kompetenshöjning till viktiga insatsområden. Ett särskilt behov för nyskapande har samband med behovet av utveckling av mer differentierade arbetsplatser i områdena. Utifrån detta är det viktigt att ge större uppmärksamhet till näringar och sysselsättning även utanför primärnäringarna. De generella ändringsprocesserna i näringslivet med högre grad av vidareförädling och produktutveckling gör det nödvändigt att satsa på nyskapande.

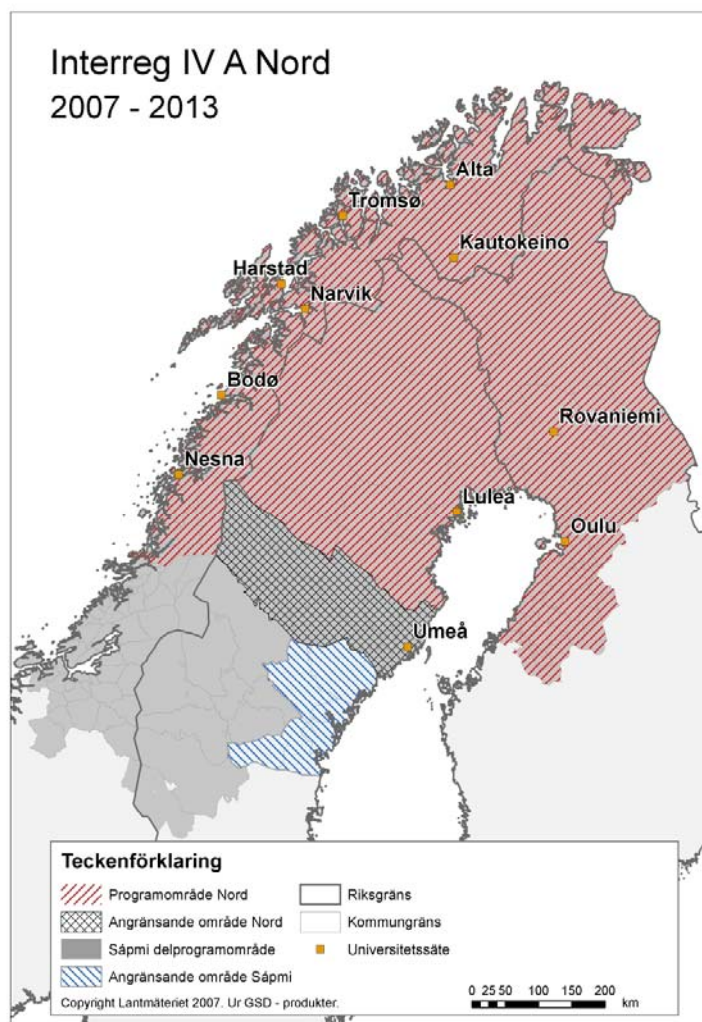
Majoriteten av samerna är i dag sysselsatta inom yrken som inte är traditionellt samiska. Att det är så har flera orsaker. En orsak är att endast ett mindre antal samer kan bedriva rennäring då betesresurserna för renen utgör en begränsande faktor. En annan orsak är bristen på arbete i närmiljön. För att hålla samman den samiska regionen och för att bevara den attraktiv för dessa människor, är det viktigt att satsningar görs för att utveckla nya sysselsättningsmöjligheter till gagn även för denna grupp. På detta vis stärks även den samiska identiteten i hela det samiska området. Stöd, samarbete och erfarenhetsutbyte över gränsen är grundläggande element. Det gäller att utnyttja potentialen för samarbete, så att regionen med tiden kan bidra till en generellt positiv utveckling.

## 2.2.5 Utbildning och FoU

### Nord

I regionen finns god tillgång till högre utbildning med universitet, högskolor och aktiva FoU-verksamheter på ett flertal orter.

**Bild 3 Universitets/högskolesäten i programområdet**



Kartan visar de universitetets/högskolesäten som finns i programområdet. I den norska delen av programområdet finns universitet i Tromsø och statliga högskolor i Alta, Tromsø, Harstad, Narvik, Bodö och Nesna. Det finns ytterligare forskningsinstitut som tillhör den gränsregionala kompetensbasen, som Bioforsk i Sörvaranger, Norut Nibr Finnmark i Alta, Nordisk Samisk Institut i Kautokeino, Norut i Tromsø och Narvik samt Nordlandsforskning i Bodö. Högskolan i Bodö förväntas erhålla universitetsstatus under programperioden.

I den finska delen finns det universitet i Rovaniemi och Uleåborg. Därtill finns även fyra regionala universitetscentra/polytechnic som bedriver tillämpad forskning; i Rovaniemi, Kemi-Torneå område, Uleåborg och i Karleby. Det

finns ytterligare ett antal forskningsstationer som drivs av både regionala och utomregionala universitet.

I den svenska delen finns det två universitet, Luleå tekniska universitet och Umeå Universitet. Höskoleförbundet i Östra Norrbotten, Sveriges Lantbruksuniversitet, ETC (energitekniskt centrum) i Piteå och MEFOS (metallurgisk forskning) i Luleå är ytterligare institut som bedriver forskning på svensk sida.

I samtliga länder bedrivs det forskning bland annat inom energi och miljö (forskning som bidrar till hållbar utveckling), informationsteknologi, gruvteknik och metallurgi, byggkonstruktion, kallt klimat och teknologi, upplevelseindustri och besöksnäring, energi (olja, gas, bio, vind), design, hälsa och välfärd, humanistiskt- och samhällsvetenskapligt område samt forskning kopplad till fiskeindustrin och maritima resurser.

Gemensamma spetskompetensområden finns också inom områdena kundanpassat byggande, materialteknik/materialvetenskap, produktionsutveckling, rymd- och geofysik, marin bioteknologi, polarforskning, och naturresursnyttjande.

### **Sápmi**

I kartan över universitets/högskolesäten i programområdet (se ovan) presenteras även de universitet/högskolor som bedriver samisk forskning och utbildning. I norska Kautokeino finns en samisk högskola – Sámi Allaskuvla (samisk högskola). Skolans språk är samiska både i undervisning, administration och bland studenter. Samisk utbildning och forskning utgör högskolans unika profil och den har ett nordiskt-samiskt och internationellt perspektiv med studenter från alla länder i Sápmi. Utöver denna finns det samiska institutioner på många av universiteten i det nordliga området som Tromsø, Umeå och Uleåborg för att nämna några. Sámi Instituhta - Nordiskt samiskt institut - finns i Kautokeino och är en självständig nordisk institution, knuten till Sámi Allaskuvla. Den har till uppgift att genom forskning stärka och utveckla det samiska språket, kulturen och samhällslivet utifrån ett allsamiskt perspektiv. I Sverige finns Sámiij áhpadusguovasj - Samernas utbildningscentrum - som är en utbildningsinstitution för vuxna vars inriktning är att förmedla samisk traditionell kunskap som duodji, mat, rennäring och samiska språket. I Enare i Finland finns en liknande utbildningsinstitution – Sámi oahpahuovddas - Sameområdets utbildningscentral.

Det samiska samhället står i likhet med andra samhällen inför omställningar och förändringar med stora krav på kunskap och kompetens. En befolkning med goda kunskaper och formell fackmässig kompetens utgör en grundläggande viktig resurs. Utvecklingen i samhället blir fortlöpande mer forskningsbaserad samtidigt som teknologi och politiska beslut allt mer har forskning på bred basis som grund. Ansvaret för samisk forskning är oklart och fragmenterat. Samisk forskning bör bedömas utifrån ett allsamiskt perspektiv. Det ligger betydande utmaningar på ett forskningspolitiskt plan i att utveckla forskningsinstitutioner i det arktiska området. Det är sametingen på var sida av riksgränserna som ska utforma en långsiktig samisk forskningspolitik. Stor vikt kan läggas vid utveckling av en enhetlig forskningsstrategi som innefattar

engagemang genom Arktiska Rådet, Barentsregionen och Nordiska Rådet/Nordiska Ministerrådet.

## **2.2.6 Kommunikation och tillgänglighet**

### **Nord**

Det geografiska läget, det kalla klimatet och de långa avstånden inom regionen ställer höga krav på infrastruktur och transportlösningar. En konsekvens av de långa avstånden är i många fall geografiskt stora lokala arbetsmarknadsregioner med gles befolkningstäthet, vilket bl.a. bidrar till extra kostnader för att tillhandahålla en god servicenivå och upprätthålla tillgängligheten genom ett fungerande transportnät.

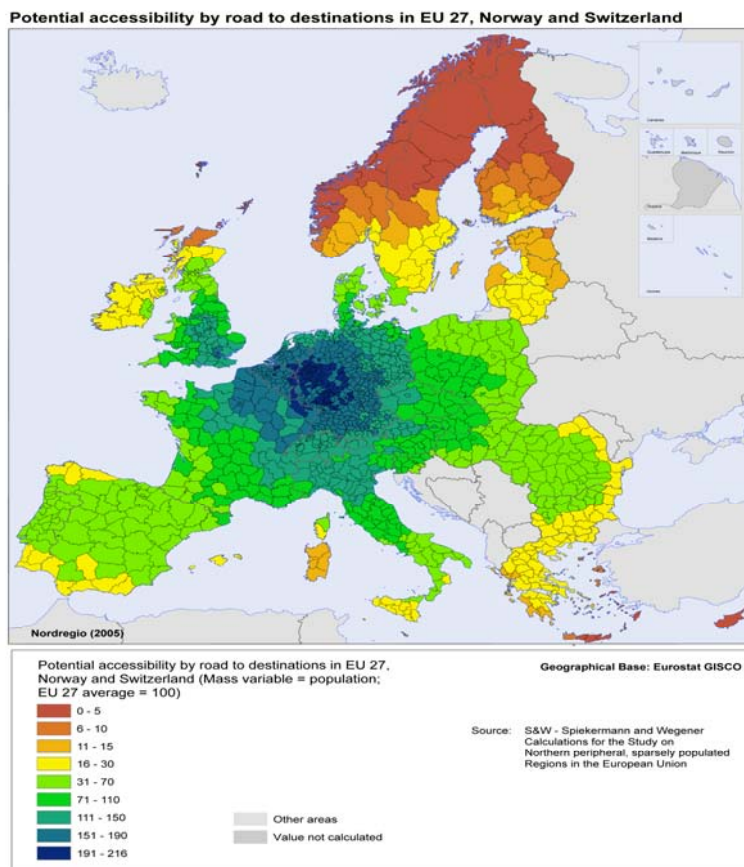
Väl fungerande och hållbara gods- och persontransporter som förbättrar tillgängligheten för medborgare och näringsliv utgör förutsättningar för en stärkt konkurrenskraft, både regionalt och nationellt. Regionen har till vissa delar otillräcklig infrastruktur. Den används företrädesvis för nord-sydliga transportlösningar. Det finns samtidigt betydande brister i de inomregionala transportlösningarna (öst-västliga) som försvåras genom långa avstånd, besvärliga klimatförhållanden och svaga marknadssegment.

Handelsutbytet med Ryssland och övriga länder i Östeuropa förväntas att utvecklas i framtiden vilket ökar behovet av en fungerande infrastruktur i östvästlig riktning. En viktig länk i handelsutbytet är utvecklingen av den s.k. N.E.W.-korridoren (The Northern East West Freight Corridor) som är en kombinerad järnvägs - sjöfartsförbindelse från Nordamerika via Narvik - Haparanda/Torneå till Asien. Järnvägen mellan Kiruna – Narvik samt mellan Haparanda och Torneå är de enda gränsöverskridande järnvägsförbindelserna i programområdet. Förbindelsen mellan Kiruna och Narvik används huvudsakligen till malmtransporter och persontrafik. För närvarande finns det ingen spårbinden persontrafik över svensk-finska gränsen i Haparanda/Torneå. I takt med att Haparandabanan upprustas skapas generellt förbättrade möjligheter att utveckla ett tågtrafiksystem som binder samman den finska och svenska persontransportförsörjningen. Vidare kommer utvecklandet av de nationella järnvägsnäten som t.ex. Norrbotten/Botniabanan att ha betydelse för utvecklingen av en gränsöverskridande järnvägsinfrastruktur.

När det gäller flygförbindelser så finns det endast en gränsöverskridande flygförbindelse mellan regionala centra, nämligen Luleå – Kiruna – Tromsø flygförbindelse som flygs på försök. De övriga öst-västliga flygkommunikationerna sköts i stället via huvudstäderna. Det finns sex flygplatser med reguljär trafik på svensk sida, Luleå, Kiruna, Gällivare, Arvidsjaur, Pajala och Skellefteå. På finsk sida finns det åtta flygplatser med reguljärtrafik, Uleåborg, Kokkola, Rovaniemi, Kittilä, Ivalo, Kemi och Kuusamo. Flygplatsen i Enontekiö har reguljärtrafik endast delar av året. I förhållande till antalet invånare har Nordnorge flest flygplatser vilket kan förklaras av besvärliga naturgeografiska förhållanden. Finnmark har tre stamflygplatser och åtta regionala flygplatser, Troms har två stamflygplatser och en regional flygplats och Nordland har två stamflygplatser och tolv regionala flygplatser.

I den svenska delen av programområdet finns det hamnar i Skellefteå, Luleå och Piteå. Hamnen i Kalix har sjöfart under den isfria säsongen. Hamnarna på finsk sida finns i Kalajoki, Karleby, Brahestad, Uleåborg, Kemi och Torneå. Hamnarna används huvudsakligen för transport av industriråvaror, trä och papper. Det förekommer även viss kryssningsturism. De norska regionerna inom programområdet är alla beroende av en effektiv och konkurrenskraftig infrastruktur för sjötransporter, eftersom man till skillnad från Sverige och Finland saknar järnvägar. Man har däremot en effektiv hamnstruktur som är särskilt betydelsefull för fiskeriindustrin.

#### Bild 4: Tillgängligheten till de stora marknaderna i EU



Kartan visar att de nordliga regionerna i Norden är perifera i den europeiska kontexten, med långa avstånd till de största europeiska marknaderna (Västra delar av Tyskland samt Storbritannien och Frankrike). Kartbilden beskriver däremot inte det globala perspektivet det vill säga tillgängligheten till marknader i Amerika eller Asien och inte heller till de omfattande naturresurser som finns i de västra och norra delarna av Ryssland. De resursbaserade industrierna i norra Norden har potentiella marknader som går bortom den enskilda europeiska marknaden.

De långa avstånden gör att användningen av datorkommunikation kan få en mycket större betydelse för regionens utveckling. På detta område finns såväl kompetens som infrastruktur i regionen, men en fortsatt utveckling är mycket viktig. Eftersom informationstekniken på olika sätt är central inom alla de områden som är viktiga för tillväxten måste en utveckling inom området, såväl kompetensmässigt som tekniskt och prismässigt, betraktas som strategiskt

mycket viktigt. Bredbandsnätens struktur i programområdet liknar vägnäten i regionen; de går i nord-sydlig riktning i alla tre länderna. Det pågår emellertid ett arbete för att göra en sammankoppling mellan norra Norge och Norrbotten. Det behövs dock fortfarande strategiska satsningar för att sammanbinda bredbandsnäten exempelvis i norra Finland med Finnmark för att skapa ett säkert stamnät inom Nordkalotten och vidare in mot Ryssland.

### **Sápmi**

Det samiska bosättningsområdet utgörs till stora delar av extrem glesbygd, med bristfällig utbyggnad av telekommunikation och datanät. Kombinationen fjäll, glesbygd och en arealkrävande rennäring är en teknisk utmaning för den moderna informationstekniken. Användningen av informationsteknologi ökar inom samtliga samhällssektorer så också inom många områden i det samiska samhället. Idag finns det mycket information om samer på Internet. Användandet av Internet ger samerna en unik möjlighet att sprida information om det samiska samhället utan mellanhänder. Den nya tekniken bidrar till att förenkla administrativt betungande rutiner liksom att den också bidrar till kostnadsbesparande och högteknologiska lösningar direkt riktade mot olika näringsverksamheter (t.ex. Internethandel) Stora utsikter finns också att minska miljöbelastningen genom nya data- och telekommunikativa lösningar. Den nya tekniken innebär att avstånden till information minskar drastiskt, även om det fysiska avståndet mellan människor är stort. Det kan öppnas stora möjligheter till kommunikation och kunskapsutbyten både gränsregionalt och transnationellt men också internationellt. Dessutom kan tekniken nyttjas för information och försäljning av samiska varor och tjänster.

## **2.2.7 Identitet, språk och kultur**

### **Nord**

Kulturgemenskapen inom programområdet har utvecklats genom familjeband, kulturhistoria, handel och sysselsättning. Här har under århundraden flera nationaliteter, språk och levnadssätt mötts och berikat varandra. Mångfalden av de kulturella uttrycken är av stort värde för den enskilde invånaren och för regionen som helhet därför att den bidrar till att förstärka regionens identitet och därmed också dess attraktionskraft.

Gränsregionen är flerspråkig och flerkulturell, vilket är både en styrka och en utmaning för samverkan. Förutom de nordiska språken svenska, norska och finska samt regionala dialekter av dessa, finns det i programområdet tre viktiga minoritetsspråk. Dessa är meänkieli eller tornedalsfinska, samiska och kvänska i Norge. En viktig uppgift är att förmedla och levandegöra den regionala identiteten i språk, traditioner och kulturarv och föra den vidare till yngre generationer.

### **Sápmi**

I ett samiskt sammanhang har kulturbegreppet en vidare mening och inbegriper ofta det samiska kulturbegreppet även den materiella grunden för kulturbärarnas existens. Inom det samiska området finns en rik flora av verksamheter som kan benämnas kulturindustri. Kulturaktiviteter av olika slag som musik, jojk, teater, bokutgivning, tidningsutgivning, multimedia, foto, film, konst,

museiverksamhet etc. är betydelsefulla inslag av det samiska samhällslivet och berikar och synliggör den samiska kulturen. I regionen finns ett antal samiska kulturplatser bevarade som på olika sätt kan användas för att informera om samerna och Sápmi. Olika idrottsaktiviteter arrangeras varje år och de brukar alternera mellan länderna. Det arrangeras även samemästerskap på nationell och nordisk bas i olika idrottsgrenar. Kulturaktiviteterna över riksgränserna bidrar till att bevara och levandegöra det samiska området. Det bidrar också till att stärka den identitetsmässiga, kulturella och sociala samhörigheten. Etablering, drift och upprätthållande av samiska kulturinstitutioner prioriteras högt från samiskt håll. Samiska kulturbyggnader har visat sig ha särskild betydelse i områden där samerna är i minoritet i förhållande till övrig befolkning. Dessa byggnader bidrar till kulturförankring och är också arenor som ger utrymme för gemenskap, trivsel och utvecklingsmöjligheter för det samiska lokalsamhället. Genom att stärka den samiska kulturen kan den också verka som lokal utvecklingsfaktor. Det kan medverka till att den samiska regionen blir mer attraktiv både för boende och för besökare.

Det samiska språket har under lång tid varit hotat på grund av det starka inflytandet från olika majoritetsspråk. Staterna erkänner numera samiska som ett nationellt minoritetsspråk och i Norge arbetar man för att även ge det sydsamiska området officiell status som minoritetsspråksområde. I Sverige pågår beredning av ett betänkande med samma förslag. Ett språks status bestäms ofta av hur många som talar det och i vilka officiella sammanhang det används. Därför är tillblivelsen av ett samiskt språkförvaltningsområde viktig eftersom språkreglerna ska säkra varje persons rättigheter att bruka samiska i vissa offentliga sammanhang samtidigt som det offentliga ska se till att det finns resurser så att dessa rättigheter kan genomföras. Barn och unga har en speciell situation i Sápmi. Deras uppväxt präglas av att de växer upp i ett flerspråkigt och flerkulturellt samhälle. Tvåspråkigheten och den flerkulturella tillhörigheten ska utvecklas för att ge grund för deras framtida kulturella, sociala, fackmässiga och språkliga utveckling. Undervisning och utbildning ska göra det möjligt för barn och unga att känna sig hemma och fungera bra både i det samiska, i det nationella och vartefter också i det internationella samhället. För att lyckas med målet om tvåspråkighet och revitalisering av samiska, är det inte bara nödvändigt att öka antalet pedagoger med språkkompetens, utan också att arbeta med att läromedelsutvecklingen påskyndas. Det kan ske genom samordning av resurser i hela det samiska bosättningsområdet.

### **2.3 Erfarenheter från programperioden 2000- 2006**

Interreg IVA Nords föregångare, Interreg IIIA Nord 2000 – 2006 bestod av tre delprogram; Nordkalotten, Grannskapsprogrammet Kolarctic och Sápmi. Grannskapsprogrammet Kolarctic kommer under nästa programperiod att föras över till ENPI-program (European Neighbourhood and Partnership Instrument) som är ett av finansieringsinstrumenten för samarbetet vid EU: s yttre gränser. Interreg IVA Nord och tillhörande delprogram Sápmi kommer att utveckla det gränsöverskridande samarbetet vidare.

### **Delprogrammet Nordkalotten**

Det överordnade målet med Interreg IIIA Nords delprogram Nordkalotten var att öka regionens funktionalitet genom ett näringslivs- och infrastruktursamarbete samt genom utveckling av specialkompetens och identitetsskapande insatser.

Enligt årsrapporter, halvtidsutvärdering och uppdatering av halvtidsutvärderingen har Interreg IIIA Nord programmet uppnått resultat som överstigit målet när det gäller att åstadkomma gränsöverskridande samarbete. Det goda gränsöverskridande samarbetet mellan företagen har resulterat i ett antal skapade och bevarade arbetstillfällen. Vid slutet av 2005 hade över 1 200 företag berörts av programmet och ca 500 arbetstillfällen hade skapats och bevarats som en följd av de projekt som följt av programmets genomförande.

Många av näringslivsprojekten har varit fokuserade på nätverksbyggande och kompetensutvecklande insatser, bland annat inom informationsteknologi, process-IT, träindustri och oljeindustri. I utvecklingen av besöksnäringen har gemensam produktutveckling och marknadsföring varit en del av det gränsöverskridande näringslivssamarbetet. Generellt kan konstateras att många av de näringslivsprojekt som har utgått från företagets verkliga behov har varit de mest framgångsrika.

Forsknings- och utvecklingsprojekten har bland annat berört områdena miljö, kallt klimat, industriell design, e-hälsa, och IT. När det gäller utbildningssamarbetet har ett antal samarbetsprojekt genomförts med fokus på yrkesinriktade kompetensutvecklande insatser. Utveckling av gemensamma utbildningsprogram har påbörjats inom några ämnesområden.

Inom det gränskommunala samarbetet har utvecklingsinsatserna av naturliga skäl genomförts framför allt i Tornedalen. Under programperioden har samarbetet mellan Torneå och Haparanda stad ytterligare fördjupats. Som exempel på gränskommunala samarbetsprojekt kan nämnas språkskolan i Pello, tandvårdskliniken i Karesuando och en investering i ett gemensamt vattenreningsverk, också det i Karesuando. Utveckling av en gemensam arbetsmarknad och gemensam förvaltning av Tornedalens internationella avrinningsområde är två exempel på gränsregionalt myndighetssamarbete som genomförts.

Utveckling av infrastruktur och logistik har huvudsakligen skett i form av ett gemensamt utredningsarbete. När det gäller persontrafik har ett antal marknadstester genomförts varav en har handlat om utveckling av flygtrafik mellan Luleå och Tromsø och en annan om utvecklingen av busstrafik mellan Kiruna och Narvik. Genom utveckling av gemensam IT-infrastruktur har former för driftsamarbete utvecklats i samband med sammankoppling av de regionala stamnäten mellan Norrbottens län och Troms fylke.

Genom delprogrammet Nordkalotten har mötesplatser för informationsspridning och kunskapsutveckling skapats i regionen, bland annat för regionalpolitiska och ungdomsrelaterade frågor. Det har även inom ramen för Interreg-projekt utvecklats och genomförts flera kulturella aktiviteter och



evenemang. Det har dock endast varit ett fåtal renodlade kulturprojekt som har syftat till att bevara och synliggöra regionens kulturarv. Som ett par konkreta exempel kan nämnas, projekten Smugglaroperan och Mare Botnicum.

Det kan konstateras att det finns skillnader mellan länderna när det gäller administrativ kultur och även hantering av nationell medfinansiering, vilket till viss del har försvårat genomförandet av Interreg III A Nord-programmet.

Sammanfattningsvis kan det konstateras att Interreg IIIA Nords delprogram Nordkalotten på många sätt har varit framgångsrikt. Ett stort antal människor och företag har kunnat ta del av olika kompetensutvecklande insatser. De mer företagsinriktade åtgärderna har till fullo uppnått beräknade resultat. Utvecklingen av gränsöverskridande kontakter och nätverk mellan olika aktörer i regionen har väsentligt kunnat stärkas. Alla genomförda aktiviteter och utvecklingsinsatser har skapat goda förutsättningar för ett fortsatt gränsöverskridande samarbete i regionen.

I samband med att Interreg IVA Nord ska genomföras är det viktigt att programmet i större omfattning än tidigare används till mervärdeskapande och strukturuppbyggande insatser som är konkreta och bygger på väl identifierade behov. Naturligtvis ska de gränsöverskridande utvecklingsinsatserna synliggöras så att erfarenheterna och resultaten från projekten kommer till vidare nytta.

I samband med uppdateringen av halvtidsutvärderingen gavs bland annat följande rekommendationer som beaktats inför programperioden 2007 – 2013:

- Det gränsregionala samarbetet innefattar flera olika aspekter. En utmaning är att utveckla indikatorer som möjliggör mätning av målpuppfyllelsen för det som är svårt att mäta kvantitativt.
- De horisontella målen är inte speciellt konkreta och ett Interregprogram kan inte mer än marginellt påverka jämställdhet och miljö. Mot bakgrund av detta bör en utformning av speciella åtgärder för dessa mål övervägas.

### **Delprogrammet Sápmi**

Under programperioden 2000-2006 har samefrågorna funnits i två olika Interregprogram; delprogrammen/delområdena i Interreg IIIA Nord och Sverige-Norgeprogrammet. Västerbottens län har ingått som ett s.k. 20-procentsområde men har inte haft egna insatsområden eller egen budget i det Interregprogram som har funnits i Västerbottens län – Interreg IIIA Kvarken-Mittskandia. Uppdelningen har sitt ursprung i programperioden för Interreg IIA. Detta har inneburit både för- och nackdelar. Fördelarna har främst bestått i att programområdena inte har varit så ytmässigt stora utan haft mer hanterbar storlek. Den regionala närheten, i synnerhet i det sydsamiska delområdet Åarjelsaemien Dajve, har varit viktig för att profilera och synliggöra det sydsamiska området som ligger i periferin av Sápmi. Skapandet av allianser med andra aktörer har varit en viktig del i programgenomförandet. I förlängningen har dock nackdelarna övervägt då uppdelningen av Sápmi

medfört att man snarare ökat avståndet än hittat gemensamma nämnare för samarbete och utveckling. Visserligen har projekten haft möjlighet att söka medel för gemensamma projekt från båda programmen, men den administrativa och ekonomiska belastningen som följde av uppdelningen har varit påfrestande. I och med att det samiska området under programperioden 2007-2013 kommer att inrymmas inom ett och samma program minskar också sårbarheten rent administrativt för programsekretariaten.

De interregionala delprogrammen/-områdena Interreg IIIA Sápmi och Interreg IIIA Åarjelsaemien Dajve har tillsammans förfogat över nära 36,45 miljoner svenska kronor i EU-stöd och har beviljat medel till ett trettioal projekt. Medlen har fördelats mellan två åtgärder - Kunskap och kompetens respektive Samisk samhällsutveckling.

I tabellen nedan visas en antalsmässig fördelning av projektens olika inriktningar. Observera att ett projekt kan tillhöra flera kategorier, som utbildningsprojekt i t.ex. språk.

**Tabell 1** Fördelning av Sápmi projekt

Kategori	Antal
Näringslivsutveckling	7
Miljö	1
Utbildning/forskning/dokumentation	11
Språk	5
Kultur	4
IT	1
Media	2
Nätverksbyggande	4

Tabellen visar att majoriteten av projekten har haft inriktning mot utbildning/forskning/dokumentation, språk och kultur, vilket traditionellt sett är naturliga samsarbetsområden.

Under programperioden 2000-2006 har båda delprogrammen haft det samiska språket som ett horisontellt kriterium för att visa på vikten av att språket tas tillvara. Även rena språkprojekt har bedrivits där det övergripande syftet har varit att samordna språkinsatserna över nationsgränserna. Eftersom det visat sig vara ett lyckat angreppssätt för språkets utveckling måste samiskan som horisontellt kriterium finnas med även under den nu aktuella programperioden.

Miljöarbete är ett åtagande som gäller alla och där alla har ett gemensamt intresse för att bibehålla och förvalta naturresurserna, både ekologiskt, ekonomiskt och socialt. Ett uttalat miljöprojekt har bedrivits där samebyar och kommuner har arbetat för att minska slitaget i fjällområdet.

Projektet i samisk samhällsutveckling har haft inriktningen att i första hand skapa mötesplatser, nätverk och samarbete men inte arbetstillfällen. Resultatet har fått en mjukare karaktär som i sin tur främjar en långsiktig satsning på gränssamarbetet inom traditionella näringar, kultursamarbete och utbildning. Ny kunskap har uppnåtts också genom olika forskningsprojekt och genom ökad tillgång på samiska läromedel.

Det kan konstateras att det gränsregionala värdet från projektet har varit högt. Intressant är också att ett rennärlingsprojekt mellan två samebyar/renbetesdistrikt har kunnat genomföras trots att det i normala fall är svårt att samarbeta över gränserna med rennärling på grund av att rennärlingen är reglerad på olika sätt i olika länder. Det är lättare samarbeta med språk- och kulturfrågor, utbildning och forskning. Projektexempel kan återfinnas från de traditionella näringarna renskötsel och fiske till sång i kör, kyrkligt samarbete, samisk media och kultursamarbete mellan barn och unga. Man kan se att stora delar av det man kan kalla samisk samhällsutveckling finns representerade i projekturvalet. Det har även bedrivits forsknings- och utbildningsprojekt inom film- och TV, utveckling av läromedel i samiska språket samt inom de traditionella näringarna duodji och rennärling.

Svårigheterna har bestått i att skapa exklusivt näringslivsinriktade projekt. En utvärdering gjordes av beslutsgruppen i det sydsamiska området. Av det framtagna materialet framgick att det saknades både personella och ekonomiska resurser för att i egen regi bedriva projekt. Utvärderarna ansåg vidare att enskilda företag eller personer inte kan bedriva projekt vilket gör det svårare då det medför att hela samebyar/renbetesdistrikt ska vara eniga. Ansökningsförfarandet upplevdes dessutom som krångligt och byråkratiskt.

## **2.4 Slutsatser/SWOT**

Regionbeskrivningen kan kopplas till en mer strategisk analys i form av en så kallad SWOT-analys. Det är viktigt att betona att analysen inte beskriver ett statistiskt förhållande. Programstrategin är baserad på en identifiering av gränsregionala styrkor, möjligheter, svagheter och hot och hur dessa bäst kan tas till vara för att nå programmets målsättningar. Gränsregionens unika karaktär, miljö och resurser skapar förutsättningar som programmet ska nyttja för att få ett mervärde och främja nyttan för olika aktörer i konkreta projektaktiviteter

Slutsatserna av analysavsnittet sammanfattas i nedanstående SWOT-analys.

## Nord

<p><b>Styrkor</b> = resurs eller kapacitet i en organisation/region som på ett målmedvetet och effektivt sätt kan användas för att nå prioriterade mål och genomföra strategier, en faktor att bygga på</p>	<p><b>Möjligheter</b> = en positiv situation med potential att exploatera</p>
<ul style="list-style-type: none"> <li>• Stark basindustri</li> <li>• Unik tillgång på råvaror och energikällor</li> <li>• Speciella klimatförhållanden och atmosfäriska förhållanden.</li> <li>• Vissa starka utbildnings- och forskningsmiljöer</li> <li>• Unika gemensamma kulturer och mångfald av språk och kulturella traditioner</li> <li>• Varierande, unik och ren natur för rekreation och besöksnäring</li> </ul>	<ul style="list-style-type: none"> <li>• Väletablerad råvarubaserade branscher.</li> <li>• Nya näringar</li> <li>• Miljödriven tillväxt inom bl a bioenergi och miljöteknik</li> <li>• Ökad samverkan mellan olika aktörer i olika former och nya lösningar.</li> <li>• Aktiva insatser för att främja inflyttning.</li> <li>• Kompletterande profiler/specialisering inom spetskompetensområden.</li> <li>• Förbättrade kommunikationer (särskilt i öst-västlig riktning).</li> <li>• Närheten till och bra kunskaper om nya tillväxtområden i nordvästra Ryssland</li> <li>• Attraktiv, delvis unik och orörd naturmiljö</li> <li>• Utrymme för aktiv benchmarking ang. kulturer och särdrag i subregioner</li> </ul>
<p><b>Svagheter</b> = begränsning eller brist i organisationen som kan göra det svårt att nå prioriterade mål, en faktor att eliminera</p>	<p><b>Hot</b> = negativ faktor i den organisatoriska miljön att motverka</p>
<ul style="list-style-type: none"> <li>• Gränshinder (institutionella, språkliga, mentala osv.)</li> <li>• Låg utbildningsnivå och svag utbildningstradition i vissa delar av regionen.</li> <li>• Små professionella miljöer med långa avstånd</li> <li>• Unga människors obenägenhet att återvända till sin "egen" region efter studier</li> <li>• Låg innovationsgrad och en låg tillämpningsnivå för olika innovationer</li> <li>• Brist på privat finansiering till FoU</li> <li>• Högt beroende av offentliga investeringar.</li> <li>• Långa avstånd till marknader</li> <li>• Transport- och kommunikationsinfrastruktur inte alltid anpassade till gränsregionens behov</li> <li>• Brist på kunskaper om entreprenörskap och affärsverksamhet</li> <li>• Gles befolkning samt koncentrerad befolknings- och samhällsstruktur</li> </ul>	<ul style="list-style-type: none"> <li>• Bristande tillgång på kunnig arbetskraft</li> <li>• Globaliserings-effekter, t ex på konkurrenssituationen. Utflyttning av företag, elektroniska tjänster men också klimatiska förändringar och miljöhot kan påverka på ett negativt sätt.</li> <li>• Negativ befolkningsutveckling och åldrande befolkning</li> <li>• Svag ekonomi i offentlig sektor i vissa delar av regionen</li> <li>• Energi- och transportkostnadsökning</li> <li>• Oförutsedda negativa utvecklingstrender</li> <li>• Större utvecklingskillnader, mindre sammanhållning</li> </ul>

## Sápmi

Styrkor - resurs, kapacitet (internt)	Möjligheter - positiv situation att exploatera (externt)
<ul style="list-style-type: none"> <li>• Gemensam historia, gemensamt kulturarv och gemensamma traditioner</li> <li>• Gemensamt gränsöverskridande språk</li> <li>• Samiskt format kulturlandskap</li> <li>• Specifika samiska näringar i samspel med naturen och med ekologisk hållbarhet</li> <li>• Uthålliga näringar och stor erfarenhet av kombinationsnäringar</li> <li>• Lång tradition av gränsöverskridande kontakter</li> </ul>	<ul style="list-style-type: none"> <li>• Sápmi som en stark region genom överbryggandet av regionala skillnader</li> <li>• Ökat samarbete med andra centrala, regionala och lokala aktörer</li> <li>• Synergieffekter genom utveckling av gränsöverskridande samarbete och samordning av resurser genom nätverksbyggande och användning av ny teknik</li> <li>• Utvecklingspotential med både traditionella och nya samiska näringar</li> <li>• Starkare samiska regioner genom ökat samarbete – identifiering av samiska kraftcentra</li> <li>• Miljöutveckling</li> </ul>
Svagheter - begränsning, brist (internt)	Hot – negativ faktor att motverka (externt)
<ul style="list-style-type: none"> <li>• Litet språk med olika språkvarianter</li> <li>• Andra språkbarriärer</li> <li>• Litet näringsunderlag i gränsregionerna – få kvalificerade arbetstillfällen</li> <li>• Formella och informella gränshinder (olika lagstiftning och regler samt olika synsätt och traditioner)</li> <li>• Svårigheter till gränsöverskridande närings-samarbete</li> <li>• Ej kontroll över ensidigt nyttjande av naturresurser</li> <li>• Skev fördelning av institutionella resurser (områdesmässigt samt personellt och ekonomiskt)</li> <li>• Bristande jämställdhet</li> </ul>	<ul style="list-style-type: none"> <li>• Starkt inflytande av majoritetsspråk</li> <li>• Utflyttning av samiska personella resurser och kompetens</li> <li>• Motstånd mot förändring</li> <li>• Konkurrens om natur- och betesresurser samt rättsliga konflikter</li> <li>• Konflikter mellan samisk traditionell kunskap och omvärldens nyttjande av naturresurser</li> <li>• Omvärldens bristande kunskaper om samerna och samiska levnadsvillkor</li> <li>• Ojämn utveckling av Sápmis olika regioner</li> </ul>

I SWOT-tabellerna ovan har viktiga dimensioner för analys identifierats vilka, rätt använda, skulle kunna påverka regionens förmåga att ta ansvar för sin egen utveckling och styra sin egen framtid. Alla har präglats och formats av en lång historisk utveckling där varje steg och beslut på vägen har påverkat nuläget. Dimensioner som går att påverka eller där man kan påverka gränsregionens framtid och förstärka förmågan att ha kontroll över sitt eget "öde" har identifierats för att utveckla en programvision och strategi; både gemensamt för hela programområdet och separat för Sápmi delprogram. Sådana förhållanden omfattar de gränsregionala dimensionerna av näringslivs-utveckling, befolkningsutveckling, utbildning och FoU, kommunikationer och infrastruktur, identitet och förankring av det gränsregionala perspektivet bland allmänheten.

Om man jämför denna SWOT-analys med den från den föregående programperioden finns det både likheter och skillnader. Det kan konstateras att vissa möjligheter har utvecklats vidare till styrkor medan andra kvarstår som möjligheter för det nya programmet.

När det gäller styrkan i SWOT-analysen finns det flera likheter mellan den kommande programperioden och Interreg IIIA Nord vad gäller naturresurser, råvaror och naturtillgångar. Vissa möjligheter har utvecklats till styrkor och det programmet kan anses ha varit framgångsrikt i att få till stånd positiva processer även om ytterligare utmaningar kvarstår. Teman som kan identifieras här är t.ex. samverkan mellan näringslivet, FoU och utbildningssektorn. En annan styrka som anses ha förstärkts under programperioden är samisk identitet.

Vissa svagheter kvarstår dock varav en del är mer relaterade till det gränsregionala sammanhanget och inte kan förväntas påverkas av det nya programmet, t.ex. geografin och de långa avstånden. Samtidigt handlar programmet om att motverka negativa effekter och om att skapa positiva förutsättningar som kan bidra till att eliminera vissa negativa konkurrensnackdelar, som avstånd till marknaderna. Brist på finansiering av FoU och privata investeringar anses fortfarande som en svaghet och där förväntas extra insatser under den nya programperioden.

Sammanfattningsvis kan konstateras att många gränshinder kvarstår och där förväntas ytterligare aktiviteter och en kraftsamling under programperioden 2007-2013. Attityden till språk har påverkats av programmet, och mångfalden av språk anses inte endast som ett gränshinder utan också som en styrka. Även utvidgning av programområdet är en styrka och en möjlighet som måste tas tillvara. Nya aktörer och kompetenser som tillförs programmet skapar förutsättningar för nya innovativa lösningar.

### **3            *Programmets samverkan med andra strategier, planer och program***

#### **3.1            *Gemenskapens strategiska riktlinjer***

Europeiska Rådet antog den 6 oktober 2006 gemenskapens strategiska riktlinjer för sammanhållningen under strukturfondsperioden 2007–2013<sup>1</sup>. De strategiska riktlinjerna är ett dokument som kommissionen utarbetat för att hjälpa nationella och regionala myndigheter att modernisera ekonomin och knyta ihop programarbetet med EU: s ambitioner för ökad sysselsättning och kvalificerade arbetstillfällen.

I de strategiska riktlinjerna anges som mål för det gränsöverskridande samarbetet i Europa att integrera områden som är åtskilda genom nationsgränser men har gemensamma problem som kräver gemensamma lösningar. Även om samarbetsprogrammen bör utformas enligt varje gränsområdes speciella situation är det viktigt att eftersträva att stödet riktas in på de viktigaste prioriteringarna till stöd för tillväxt och skapande av sysselsättning. Samarbetet bör dessutom bidra till den ekonomiska och sociala integrationen, särskilt i de fall där de ekonomiska skillnaderna är stora.

Insatserna inkluderar främjande av kunskap och kunskapsöverföring, utveckling av gränsöverskridande affärsverksamhet och möjligheter till utbildning samt hälso- och sjukvård, integrering av arbetsmarknaderna över gränserna samt samförvaltning av miljö och gemensamma hot. Om det redan finns grundläggande förutsättningar för gränsöverskridande samarbete bör man med hjälp av sammanhållningspolitiken styra stödet till insatser som tillför den gränsöverskridande verksamheten ett mervärde. Det kan vara att öka konkurrenskraften över gränserna genom innovation samt forskning och utveckling, koppla samman immateriella nätverk (tjänster) eller fysiska nätverk (transporter) för att stärka den gränsöverskridande identiteten som ett inslag i det europeiska medborgarskapet, främja en gränsöverskridande integration av arbetsmarknaderna samt att initiera gränsöverskridande vattenförvaltning och skydd mot översvämningar.

---

<sup>1</sup> Rådets beslut av den 6 oktober 2006 om gemenskapens strategiska riktlinjer för sammanhållningen (2006/702/EG)

## **3.2 EU: s strategi för hållbar utveckling**

Europeiska rådet antog 15-16 juni 2006 en förnyad strategi för hållbar utveckling. Det övergripande syftet med EU:s förnyade strategi för hållbar utveckling är att identifiera och utveckla åtgärder, så att EU kan få till stånd en ständig förbättring av livskvalitet både för nuvarande och kommande generationer.

I strategin poängteras bland annat vikten av att se till att EU:s medel används och kanaliseras på bästa sätt för att främja hållbar utveckling. Medlemsstaterna och kommissionen bör samordna sin verksamhet för att stärka komplementariteten och synergier mellan olika gemenskapsmekanismer och andra samfinansieringsmekanismer, exempelvis sammanhållningspolitiken, landsbygdsutveckling, Life+, forskning och teknisk utveckling (FoTu), programmet för konkurrenskraft och innovation (CIP) samt Europeiska fiskerifonden (EFF).

## **3.3 Nationella och regionala strategier**

Nationella strategiska referensramar i Finland och i Sverige för perioden 2007 – 2013 har beaktats i programarbetet. Här har behovet av bättre samordning påpekats eftersom regionala, nationella och gränsöverskridande initiativ kan förstärka varandra och bidra till en högre grad av måluppfyllelse och gränsregional mervärde. För att åstadkomma detta krävs en god gränsöverskridande dialog mellan de lokala, regionala och nationella nivåerna kring det gränsöverskridande samarbetet.

Bland andra nationella programåtgärder av relevans finns olika stadspolitiska utvecklingsprogram eller nationella landsbygdsprogram. De flesta nationella program följer samma tidtabell som EU-programmen, dvs. programperioden börjar 2007, vilket underlättar samordningen. I Finland och Sverige ersätter från 2007 ett nytt landsbygdsprogram det miljö- och landsbygdsprogram som genomförs till och med 2006 och vissa av åtgärderna inom de två nuvarande strukturfondsprogrammen för mål 1 samt gemenskapsinitiativet Leader +.

Den norska regeringen har betonat värdet av att använda det handlingsutrymme för regionalpolitiken som ryms inom de internationella avtalen. Fylkeskommunerna har omfattande kontakter över nationsgränserna och detta förhållande ger en god utgångspunkt för det fortsatta arbetet med regional utveckling inom respektive region. Deltagandet i EU:s regionala arbete inom Interreg är idag en självklar och integrerad del av det regionalpolitiska arbetet inom fylkeskommunerna vilka också tagit en aktiv del i utarbetandet av nya program. Ett norskt deltagande i internationellt regionalt arbete är en viktig del av det regionala utvecklingsarbetet. Den norska regeringens ambition har varit att underlätta för lokala och regionala aktörer att aktivt kunna delta i utformningen av liknande program.



Alla regioner/fylken/landskapsförbund har även sina egna utvecklingsprogram som till exempel regionala tillväxtprogram, regionala utvecklingsprogram, fylkesprogram eller liknande. Dessa har använts i programprocessen som inspiration och informationskälla.

### **Sápmi**

Sametinget i Norge har i samarbete med i Finnmark, Troms, Nordland, Nord- och Sör-Trøndelag samt Hedmarks fylkeskommuner utarbetat gemensamma samarbetsavtal för de olika regionerna som syftar till att stärka och synliggöra samiskt språk, kultur och samhällsliv. Avtalen är fleråriga och årliga möten hålls för uppföljning av avtalens innehåll.

Sametinget i Sverige har antagit handlingsplaner inom bl.a. språk och kultur och nu senast i oktober 2006 en näringslivspolitisk strategi program

Samiskt Parlamentariskt Råd (*SPR*) grundades i mars 2000 av Sametingen i Norge och Finland. Sverige anslöt sig 2002. *SPR* har till uppgift att arbeta med frågor som berör samerna över riksgränserna i syfte att stärka det gränslösa samiska samarbetet. Därutöver är rådets uppgift att samordna och föra samernas gemensamma talan internationellt och speciellt i förhållande till andra urfolk i världen. Det parlamentariska rådet är också samepolitisk aktör i Barentssamarbetet, Arktiska Rådet, Interreg och arbetet med urfolksfrågor i FN. Den samiska språknämnden är ett organ under *SPR*. Nordiska Samerådet och Samerna i Ryssland har observatörsstatus.

## **3.4 Andra EU-finansierade program**

Avsikten är att de regionala EU-finansierade programmen ska komplettera varandra. Kontakter och samordning bör därför finnas mellan Interreg IVA Nord programmet och de nedannämnda programmen under deras genomförande. Det kan också förekomma samverkan mellan projekt i Nord-programmet och de andra programmen. Projekten hanteras i förekommande fall separat av respektive programadministration.

### **3.4.1 Program för Regional konkurrenskraft och sysselsättning**

I Sverige och Finland kommer program för regional konkurrenskraft och sysselsättning att genomföras. Den svenska delen av programområdet ingår i tre program för regional konkurrenskraft och sysselsättning: Norra Norrland (Norrbottnen och Västerbottnen), Mellersta Norrland (Jämtland och Västernorrland) och Norra Mellansverige (Gävleborg). Den finländska delen av programområdet ingår i ett motsvarande program: Norra Finland (Norra Österbotten, Mellersta Österbotten och Lappland). I programmen finns också resurser för internationellt samarbete.

De insatser som genomförs i Interreg IVA Nord programmet bör komplettera medlemsstaternas utvecklingsinsatser. Sekretariaten för Nord-programmet kommer att samarbeta med de nationella programkontoren för regional konkurrenskraft och sysselsättning för att säkerställa komplementaritet mellan programmen samt för att förhindra eventuella överlappningar och dubbelfinansiering.

### 3.4.2 Jordbruksfondens och fiskerifondens program

Hela programområdet i Sverige och i Finland omfattas av Jordbruksfondens program för landsbygdsutveckling (LBU-programmet) och Fiskerifondens nationella strategiska plan.

När det gäller Interreg IVA Nord programmets komplementaritet med Jordbruksfondens program för landsbygdsutveckling (LBU-programmet) och Fiskerifondens nationella strategiska plan kommer programsekretariaten att vid behov ta kontakt med de berörda aktörerna för genomförandet av dessa program.

### 3.4.3 Gränsöverskridande program

Programområdet för Interreg IVA Nord har en viss överlappning med följande gränsöverskridande territoriella samarbetsprogram och ENPI-program (European Neighbourhood and Partnership Instrument).

**Botnia-Atlantica** programområdet omfattar Västerbottens och Västernorrlands län samt Nordanstigs kommun i Gävleborgs län, Österbottens och Mellersta Österbottens landskap, Satakunta landskap och Nordlands fylke. Tematiskt finns det mycket gemensamt mellan Interreg IV A Nord och Botnia-Atlantica som innefattar två prioriterade områden med följande teman:

1. Strukturer för samverkan
2. Tillväxt genom samverkan

Speciella teman som behandlas under de prioriterade områdena är miljö, kommunikationer, sammanhållning, kompetens, näringsliv och samhälle.

**Sverige – Norge** programområdet sträcker sig på båda sidor av riksgränsen mellan nordligaste Jämtland/Trøndelag till Bohuslän/Ostfold fylke. Programmet ska stärka innovativa projekt, kunskapshöjning och konkurrenskraft inom näringsliv, teknik och samhällsutveckling.

**Kolartic ENPI CBC** programområdet omfattar Lappland, Norrbotten, Finnmark, Troms, Nordland, Murmansk, Archangelsk och Nenets. Vidare ingår Norra Österbotten, Västerbotten, Karelska republiken, Leningrad-regionen och St.Petersburg som angränsande områden. Programområdet i Finland, Sverige och Norge sammanfaller nästan helt med programområdet för

Nord programmet (endast Mellersta Österbotten är utanför). Programmet finansierar samarbetsprojekt mellan nordiska och ryska partners. Programmets åtgärder inriktas mot att utveckla samarbetsnätverk och samverkan mellan företag, forsknings- och utbildningsinstitutioner, offentliga organisationer samt tredje sektorn och regionens invånare. Prioriterade områden för programmet är följande:

- Ekonomisk och social utveckling
- Gemensamma utmaningar
- Medborgarsamarbete och utvecklande av identiteten

**Karelen ENPI CBC** programområdet innefattar Norra Österbottens, Kainuu och Norra Karelens landskap i Finland och Republiken Karelen i Ryssland. Programmet finansierar samarbetsprojekt mellan finska och ryska partners. Programmets övergripande mål är att öka regionens välfärd genom gränsöverskridande samarbete. Prioriterade områden för programmet är följande:

- Ekonomisk utveckling
- Livskvalité

Av ovannämnda gränsöverskridande program kan flest beröringspunkter identifieras mellan Interreg IVA Nord programmet och Botnia-Atlantica och Kolartic ENPI CBC programmet.

För att uppnå synergier och för att förhindra eventuell dubbelfinansiering av insatser kommer samverkan att ske mellan Botnia-Atlantica och Interreg IVA Nord programmens förvaltningsmyndigheter och sekretariat. Vidare kommer utnyttjandet av gemensamt handläggarsöd (Nyps) bidra till ett effektivare informationsflöde mellan programmen.

När det gäller samverkan mellan Interreg IVA Nord programmet och Kolartic CBC programmet kommer även där samarbetet ske mellan förvaltningsmyndigheterna och sekretariaten. Vidare kommer de planerade informationspunkterna i de respektive programmen att utgöra viktiga stöd i programgenomförandet.

Risken för överlappningar och dubbelfinansiering bedöms vara liten mellan Nord programmet och Sverige-Norge och Karelen ENPI CBC programmen. Programsekretariaten för Nord kommer vid behov att ta kontakt med de berörda programkontoren.

#### **3.4.4 Transnationella program**

Programområdet för Interreg IVA Nord ingår i sin helhet i två transnationella territoriella samarbetsprogram

**Östersjö** programmet omfattar elva länder: Sverige, Danmark, Norge, Finland, Estland, Lettland, Litauen, Polen, norra delen av Tyskland, nordvästra

Ryssland och Vitryssland. Programmet syftar bl.a. till att stödja innovationsverksamhet, förbättra extern och intern tillgänglighet och att framhäva attraktiva och konkurrenskraftiga regioner och innovationer i programområdet.

**Norra Periferi** programmet omfattar regioner från nio länder: Finland, Irland, Norra Irland, Sverige, Skottland, Färöarna, Island, Grönland och Norge. Prioriterade områden för programmet är följande teman:

- Innovation och konkurrenskraft
- Hållbar utveckling av gemensamma resurser.

Interreg IVA Nord programmets avgränsning mot Östersjö programmet ligger främst i att Östersjö programmet är mer strategiskt inriktat och har större krav på flera nationers deltagande (partners från minst tre länder). Samverkan mellan programmen bedöms dock vara viktig i frågor som främst berör infrastruktur och transporter. Vid handläggningen av ansökningar kommer sekretariaten för Nord programmet att samverka med programkontoret för Östersjöprogrammet för att säkerställa att synergier mellan programmen är fullt undersökta och att risken för dubbelfinansiering är eliminerad. Särskild uppmärksamhet ägnas projektansökningar med partners från alla tre medverkande länder.

Det finns flera tematiska beröringspunkter mellan Interreg IVA Nord programmet och Norra Periferi programmet. Sekretariaten för Nord programmet kommer tillsammans med ansvarig myndighet och programkontor att samverka för att skapa synergier mellan programmen samt för att förhindra dubbelfinansiering. Särskild uppmärksamhet ägnas projektansökningar med partners från alla tre medverkande länder.

### **3.4.5 EU: s Sjunde ramprogram**

EU:s Sjunde ramprogram för forskning och teknisk utveckling är EU:s främsta finansieringsverktyg för att stödja aktiviteter inom forskning och utveckling. Under Sjunde ramprogrammet finns särskilt intresse och utrymme för skapande av gränsregionala kompetenskluster och forskningsplattformar.

En plattform för ett gränsregionalt FoU-samhälle kan utgå från;

- Samarbete inom FoU
- Hållbar användning av naturresurser, markanvändning och planering, som tar hänsyn till klimatförändringar och miljöperspektivet
- Perifera områden, urfolk, befolkningsutveckling och polarisering, transport och utveckling mot mer Europeisk sammanhållning
- Näringslivsintressen, teknologiska, sociala och miljömässiga innovationer
- Klimatkunskap och kompetenser inom kallt klimat
- Utveckling av nordvästra Ryssland
- Social välfärd, välmående och hälsa

Genom plattformen kan man effektivisera tillgången till och användningen av europeiska resurser inom FoU exempelvis inom (CIP) - Ramprogrammet för konkurrenskraft och innovation och (CRAFT) Co-operative Research, som är plattform för forskningssamverkan.

Interreg IVA Nord programmets mål är att främja programområdets deltagande i aktiviteter inom europeisk forskningsmiljö. Sekretariaten för Nord programmet kommer att samverka med ansvariga myndigheterna för att hitta synergier och för att förhindra dubbelfinansiering mellan programmen.

### **3.4.6 Övriga EU-finansierade program**

#### **Transeuropeiska nät (TEN)**

De transeuropeiska näten syftar till att göra det möjligt att binda samman de europeiska regionerna och de nationella näten med hjälp av modern och effektiv infrastruktur. Näten omfattar följande tre verksamhetsområden;

- De transeuropeiska transportnäten (TEN-T)
- De transeuropeiska energinäten (TEN-E)
- De transeuropeiska telenäten (eTEN)

#### **i2010 - Det europeiska informationssamhället för tillväxt och sysselsättning**

Inom EU sker det IT-politiska samarbetet främst inom ramen för initiativet i2010 - Det europeiska informationssamhället för tillväxt och sysselsättning. Intentionerna med i2010 är ett nytt strategiskt ramverk för det europeiska informationssamhället och för media.

i2010 prioriterar tre områden:

- Att fullborda ett gemensamt europeiskt informationsutrymme som främjar en öppen och konkurrenskraftig inre marknad för informationssamhället och för media.
- Att stärka innovation och investeringar i forskning inom informations- och kommunikationstekniken för att främja tillväxt och fler och bättre arbetstillfällen.
- Att uppnå ett europeiskt informationssamhälle med delaktighet som främjar tillväxt och arbetstillfällen på ett sätt som överensstämmer med hållbar utveckling och som prioriterar bättre offentliga tjänster och livskvalitet.

Risken för överlappningar och dubbelfinansiering bedöms vara liten mellan Interreg IVA Nord programmet och ovannämnda program. Programsekretariaten för Nord kommer vid behov att ta kontakt med de ansvariga myndigheterna.

## 3.5 Programmetts vision

### *I Nord/Sápmi förverkligas möjligheterna genom gränsregionalt samarbete*

Programmetts vision tar fasta på de möjligheter som finns i regionen; unika natur- och kulturtillgångar, sammanhållningen över gränserna, starka basindustrier, spetskompetens och näringar med tillväxtpotential. Samarbetet underlättas av förbättrade och ökade kommunikationer och ger en dynamik där idéer utvecklas till nya kunskaper, produkter och tjänster. Nord/Sápmi är en attraktiv och livskraftig region där människorna känner samhörighet över gränserna och är stolta över sin region och sina särdrag.

## 3.6 Mål och strategi

### 3.6.1 Mål

#### **Nord**

*Interreg IVA Nords övergripande mål är att förstärka programområdets konkurrenskraft och sammanhållning.*

Förstärkt regional konkurrenskraft innebär ett ökat antal nya och/eller befintliga företag som klarar av att växa i konkurrens med andra företag, inom regionen och i andra delar av världen.

Förstärkt regional sammanhållning innebär ett antal sociala nätverk och kontakter som skapas genom mänskliga möten när programmet genomförs.

#### **Sápmi**

*Delprogrammet Sápmis övergripande mål är att, med användning av det samiska samhällets alla resurser, utveckla samiskt kultur- och näringsliv utifrån ett ekologiskt och långsiktigt resursutnyttjande.*

### 3.6.2 Strategi

Gränsöverskridande samarbete ses i ökande utsträckning som en naturlig del av det regionala utvecklingsarbetet. Genom samverkan kan förutsättningarna för tillväxt förbättras och den egna regionens förmåga att hantera omvärldsförändringar förstärkas. En långsiktig regional utveckling förutsätter också en förmåga att utveckla strategiska samarbeten över nationsgränserna. Funktionella arbetssätt, strukturer och program behöver då utvecklas för att regionerna på ett effektivt sätt ska kunna arbeta med frågor av gränsöverskridande karaktär.

## **Nord**

Programmålet förverkligas med hjälp av följande strategier, nämligen att:

- erbjuda regionens små- och medelstora företag spetskompetens inom affärs-, tjänste- och produktutveckling.
- bygga upp starka innovations- och utbildningsmiljöer som ska stödja regionens näringsliv och offentliga aktörer.
- skapa strukturer som förbättrar tillgängligheten och tillgodoser näringslivets, forsknings- och utbildningsinstitutionernas samt allmänhetens behov av gränsöverskridande infrastruktur och service samt
- stimulera kunskapsutveckling, medborgarengagemang samt kulturutbyte och informationsspridning.

## **Sápmi**

Programmålet förverkligas med hjälp av följande strategier:

- Ett differentierat samiskt näringsliv
- Utveckling av den samiska kulturen och de samiska förhållandena
- Ökad attraktionskraft

### **3.6.3 Hållbar utveckling, jämställdhet och det samiska språket**

För att uppnå en ekonomiskt, socialt och miljömässigt balanserad utveckling finns det speciella aspekter som man bör ta hänsyn till i utformandet och genomförandet av olika utvecklingsinsatser. Avsnittet nedan som behandlar det samiska språket berör endast det samiska delprogrammet.

#### **Hållbar utveckling**

Enligt Brundtlandkommissionen definieras hållbar utveckling som ”en utveckling som tillgodoser våra behov utan att äventyra kommande generationers möjligheter att tillgodose sina”. Definitionen tar inte bara fasta på de ekonomiska utan även de miljömässiga och sociala aspekterna av en hållbar utveckling i programområdet. Utvecklingen i de olika områdena hänger samman, vilket ställer krav på bredare perspektiv när olika aktiviteter planeras och genomförs.

En hållbar utveckling börjar hos individen. Alla intressenter och medborgare måste uppmuntras att hitta nya och innovativa sätt att möta utmaningar och ta till vara på möjligheter. Regionens råvarubaserade industri är beroende av tillgången på råvaror och en säker energiförsörjning. För att kunna säkerställa fortsatt tillgång bör utvecklingen av mer eko-effektiva och miljövänliga produkter och energiformer samt produktionsmetoder vara centrala delar av programmets utvecklingsinsatser.

Utvecklingen av de öst-västliga kommunikationerna och infrastrukturen i programområdet är nödvändig för regionens funktionalitet och konkurrenskraft. Efterfrågan på transporter växer i takt med den ekonomiska tillväxten men de negativa miljöpåverkningarna blir allt större. För att förebygga de negativa konsekvenserna bör programmets insatser rikta sig mot

att utveckla gods- och transportlösningar som ger högre ekonomisk och lägre miljömässig inverkan. Utveckling av regional IT-infrastruktur eller intermodala länkar för godslogistiken är några exempel på hållbara lösningar. Även utveckling av olika alternativa bränslen och effektiva sätt för förbränning bidrar till att förbättra miljön.

En hållbar utveckling av besöksindustrin förutsätter att ett miljötänkande på ett tydligt sätt kommer in i projektens planerings- och genomförandeprocesser. Regionens dragningskraft bygger till en del på vår natur och de upplevelser som naturen kan erbjuda. En olämplig turismutveckling kan förstöra själva grundvalen för sin existens. Vidare är regionens kulturarv och kulturella traditioner viktiga resurser i utvecklandet av besöksnäringen. Speciellt inom den samiska turismen har den egna kulturen och den traditionella levnadsstilen en central plats. Att bevara regionens kultur och kulturarv för kommande generationer är viktigt. Speciellt i gränsområden finns det förutsättningar för gemensamma insatser kring vård av natur- och kulturtillgångar som långsiktigt kan utgöra en bas för utveckling av den gränsregionala besöksnäringen.

Social hållbarhet innefattar bland annat aspekter som social integration, mångfald och demografi. I synnerhet den åldrande befolkningen i regionen ställer oss inför betydande sociala utmaningar när det gäller tillgång till arbetskraft och service. Utvecklingen av nya metoder och arbetssätt för att äldre arbetstagare ska kunna delta på arbetsmarknaden kan vara en väg för att kunna behålla vår förmåga till hållbar utveckling. Även en lyckad integration av invandrare och deras familjer i samhället bidrar till en balanserad utveckling. Genom skapandet av arenor för erfarenhetsutbyte kan programmet bidra till att utveckla nya metoder för integration och arbetskraftsförsörjning. De regioner som uppvisar de bästa förutsättningarna för utvecklingen av en långsiktig hållbar tillväxt är de som kännetecknas av mångfald, öppenhet och tolerans.

### **Jämställdhet och integration**

Jämställdhet är en grundläggande rättighet och en förutsättning för att uppnå tillväxt, sysselsättning och social sammanhållning. Ambitionen är att programmet ska användas som ett instrument i arbetet med att uppnå en ökad jämställdhet i regionen.

Inom näringslivsutvecklingen är det viktigt att stimulera och uppmuntra både mäns och kvinnors otraditionella yrkesval. När det gäller kvinnligt företagande, så har kvinnor ofta svårare att starta företag och få tillgång till finansiering och utbildning. I programgenomförandet bör kvinnors företagande uppmuntras och utvecklas. Om inte detta uppmärksammas finns det en risk att programmets resurser riktas enbart till att stimulera manligt företagande. Även inom forskning och utbildning är ökad jämställdhet viktig. En hållbar utveckling förutsätter att hänsyn tas till både mäns och kvinnors intressen när forsknings- och utbildningsinsatser planeras och genomförs.

Ett kreativt samhälle präglas av mångfald och tolerans och attraherar idérika människor som startar och driver företag, vilket är något som bedöms förstärka en regions konkurrenskraft. Innovativa och attraktiva regioner med bra



boendemiljöer, goda kommunikationer, tillgång till service, naturmiljöer, kultur och kulturarv är faktorer som bidrar till en god livsmiljö och utveckling av regionens konkurrenskraft. För att klara sig i en hårdnande global konkurrens måste regioner präglas av öppenhet och tolerans. Man måste vara öppen mot oliktankande, invandrare och minoriteter - annars kommer inte kreativa människor att vilja bo och verka där, vilket har negativ påverkan på tillväxten och framtidstron i regionen. Gränsregionalt samarbete kan vara en faktor som på ett mycket konkret sätt och genom praktiskt engagemang ökar den ömsesidiga förståelsen och toleransen. Därför är alla åtgärder som underlättar och möjliggör kontakt över gränser välkomna.

Även i genomförande av projekt finns det viktiga aspekter att ta hänsyn till. För ledning och administration av projekt bildas det olika grupper. I sammansättandet av en projektorganisation bör de olika gruppernas sammansättning uppmärksammas. Att stimulera jämn könsfördelning och mångfald är ett konkret exempel på jämställdhets- och integrationsarbete.

### **Det samiska språket**

Det samiska språket intar en central roll i det samiska samhället. Språket är i viss mening bärare av ett folks historia. I språket finns bl.a. uttryck för social och ekonomisk organisation, för myter och den samiska föreställningsvärlden, för förhållningssätt till miljön och för rättsföreställningar och värderingar. Samiska språket har dock svårt att hävda sig i ett globalt samhälle med många majoritetsspråk. För att lyfta fram språkets betydelse och motivera dess användning bör samiska finnas med som ett horisontellt kriterium för delprogrammet Sápmi.

## **3.7 EU:s strategi för Östersjöregionen**

Kommissionen beslutade den 10 juni 2009 om EU:s strategi för Östersjöregionen. Strategin innehåller 15 prioriterade områden för utveckling av Östersjöregionen. Där det är lämpligt och att aktiviteterna inom strategin sammanfaller med programmets mål och aktiviteter kommer detta att beaktas i urvalsprocessen. Programmet kommer att rapportera i årsrapporter vilka aktiviteter som genomförts för att stödja strategin.

## **4 Prioriterade områden**

### **4.1 Val av prioriterade områden**

När programmets innehåll och målsättningar utformades var det viktigt att identifiera aktiviteter och utvecklingsområden som utgår från regionens och programmets förutsättningar samt bidrar till förverkligandet av EU: s Lissabonstrategi och Göteborgsagendan. Med hjälp av aktiviteter som stödjer kompetensutveckling och livslångt lärande, samarbete mellan forskning och näringsliv samt samverkan inom miljörelaterade och gränshinderfrågor kan programmet bidra till förverkligande av EU: s Lissabonstrategi och Göteborgsagendan.

Valet av prioriterade områden baseras på analysen av programområdet, erfarenheterna från tidigare program och strategier som påverkar regionen samt de förnyade regionala strategierna. Det är viktigt att identifiera områden där det finns särskilda behov av och potential för gränsregionalt samarbete och där de olika prioriterade områdena tillsammans kan bidra till att nå målsättningen.

För att verkliga visionen och effektivisera användningen av regionens möjligheter och styrkor ska insatser inom fem prioriterade områden genomföras:

1. Utveckling av näringslivet
2. Forskning, utveckling och utbildning
3. Regional funktionalitet och identitet
4. Delprogrammet Sápmi – gränslös utveckling
5. Tekniskt stöd (teknisk assistans för att genomföra programmet)

De tre första prioriterade områden ingår i delen Nord i programmet och bildar tillsammans en kompletterande struktur. Ambitionen i programmet är att ha en tydlig näringslivsinriktning där prioriterat område 1 ”Utveckling av näringslivet” utgör kärnan i programmet. De två övriga prioriterade områdena inom delen Nord, ”Forskning, utveckling och utbildning” och ”Regional funktionalitet och identitet” ska i väsentlig del bidra till att höja den näringslivsutvecklande och sammanhållningsförstärkande dimensionen i programmet. Prioriterat område 4 ”Delprogrammet Sápmi – gränslös utveckling” innefattar flera olika dimensioner för gränsregional utveckling inom Sápmi.

I och med att näringslivsstödjande aktiviteter utgör en central del av programmet ska en större andel av programmets resurser fördelas till prioriterat område 1 ”Utveckling av näringslivet”. När det gäller fördelning av medel mellan prioriterade områden ”Forskning, utveckling och utbildning” och ”Regional funktionalitet och identitet” fördelas finansiering lika eftersom båda områdena anses ha lika stor betydelse. Tildelning av medel till delprogrammet Sápmi (Prioriterat område Sápmi – Gränslös utveckling) utgår ifrån

erfarenheter från tidigare program. Fördelningen av medel mellan prioriterade områden redovisas i Bilaga 1.

### **Utveckling av näringslivet**

Det prioriterade området "utveckling av näringslivet" syftar till att förstärka konkurrenskraften i programområdet. I regionen finns en bra kombination av strategiska råvaror, industriell tradition, teknologisk förmåga och kvalificerade tjänsteföretag, vilket skapar goda möjligheter till förädling samt produkt- och marknadsutveckling. Basindustrins expansion har skapat unika förutsättningar för utveckling av kunskapsintensiva och högteknologiska underleverantörs- och vidareförädlingsverksamheter. Dessa har en potential att utvecklas till att bli internationellt konkurrenskraftiga och exportstarka näringar.

En ökning av förmågan att identifiera och rikta sig mot nya utvecklingsområden/kundgrupper och att konkurrera på externa marknader bör vara av stor betydelse för regionens näringsliv. Till exempel är en utveckling av regionens turism, besöksnäring och kreativa näringar av stort intresse. Kreativa näringar kan definieras som näringar som har sitt ursprung i individuell kreativitet och talang och som har potential att skapa välfärd och sysselsättning genom generering och exploatering av intellektuell egendom. Begreppet omfattar bland annat reklam, arkitektur, hantverk, design, mjukvara för interaktiv fritid, musik, och datortjänster.

Testverksamheten har utvecklats under de senaste 15 åren till att i dag utgöra en av de främsta tillväxtbranscherna i regionen. Med testverksamheten avses företrädesvis bil- och komponenttestverksamhet men även andra branscher förekommer såsom flyg och rymdindustrin, tåg, och mobil kommunikation. Testverksamheten avser exempelvis provning av material, system eller komponenter och den utnyttjar regionens lägesfördelar som tillgång till stora glest befolkade arealer, stabilt vinterklimat med snö, mörker och torr kyla, ren luft, midnattssol, "fritt" luftrum, infrastruktur etc. Med testverksamheten avses även utveckling och testning av nya tekniska lösningar som bidrar till att eliminera nackdelar som förorsakas av de långa avstånden inom regionen. En fortsatt utveckling av service- och tjänsteföretag relaterade till testverksamheter kommer att stärka regionens konkurrenskraft.

Hushållsnära tjänster och hälsa är också områden med potential att expandera. I takt med demografiska förändringar i regionerna, bland annat en åldrande population, står offentlig sektor inför påtagliga utmaningar. Nya typer av verksamheter som i dag bedrivs i offentlig regi torde växa fram i takt med förändrade driftsförutsättningar.

Utifrån allt större nationella och globala krav på miljövänlig energiproduktion genomförs i dag många intressanta och innovativa utvecklingsprojekt, till exempel odling av biomassa och prospektering av vindkraftsparker. Det är områden med stor potential där regionens geografiska läge och tidigare investeringar i infrastruktur och jordbruksmark som inte brukas är viktiga förutsättningar.

Nedan presenteras de **strategiska utvecklingsområden** för gränsöverskridande näringslivssamarbete.

- Samarbetet mellan basindustrin och små- och medelstora företag
- Kreativa näringar och besöksindustrin
- Informations- och kommunikationsindustrin (IKT)
- Utveckling av förnybara energiformer samt miljöteknologi
- Teknik-, produkt- och tjänsteföretagande inom ett hållbart energisystem
- Testverksamhet
- Utveckling av tjänstesektorn

### **Forskning, utveckling och utbildning**

Prioriterat område ”Forskning och utbildning” har en central roll i utvecklingen av programområdets näringsliv och konkurrenskraft. I regionen finns universitet och högskolor samt andra organisationer där forsknings- och utbildningsinsatser inom flera ämnesområden bedrivs. Forskningsinsatser bedrivs bland annat inom områden som i detta program utpekats som strategiska utvecklingsområden för gränsöverskridande näringslivssamarbete.

Den befintliga potentialen inom forskning och utbildning kan långsiktigt utnyttjas mer effektivt om den gränsöverskridande samverkan mellan universitet, forskningsinstitutioner, högskolor och teknikcentra i programområdet ökar. Ömsesidigt nyttjande av resurser och spetskompetens inom de strategiska utvecklingsområdena för näringslivssamarbete förstärker inte bara regionens näringsliv utan även forskningsinstitutionernas konkurrensförmåga på nationell och internationell nivå.

För att förstärka programområdets konkurrenskraft behövs inte bara ett ökat gränsöverskridande samarbete utan även ett ökat tvärsektoriellt samarbete mellan företag, utbildningsväsende och samhälle, ofta benämnt Triple Helix-idén. Genom att planering och genomförande av forsknings- och utbildningsinsatser sker i nära samverkan med näringslivet och andra regionala aktörer kan de gränsöverskridande insatserna riktas till områden där utvecklingsbehovet är störst.

Det tvärsektoriella samarbetet ska även förbereda organisationer och individer inom regionen på att aktivt delta och nyttja alla de möjligheter som finns inom europeisk forsknings- och utbildningsmiljö. Detta kan ske till exempel genom att kunna skriva ansökningar till EU: s Sjunde ramprogram, eller genom att delta i utbildning på andra sidan gränsen, vilket underlättas av Bologna processen.

### **Regional funktionalitet och identitet**

Det prioriterade området ”regional funktionalitet och identitet” bygger på två aspekter. Den ena är att stödja utveckling av gränsöverskridande infrastruktur och service och den andra tar fasta på vikten av att öka den gränsregionala sammanhållningen.

Ett fungerande transportsystem, goda kommunikationer och en väl utbyggd IT-infrastruktur är grundförutsättningar för att kunna ta till vara den potential för tillväxt som finns inom olika sektorer i programområdet. Infrastrukturen i programområdet behöver utvecklas på ett långsiktigt hållbart sätt och den ska kunna erbjuda de tjänster som näringsliv och medborgare behöver för att tillvarata hela regionens utvecklingspotential. Att också utnyttja gemensamma samhällsfunktioner och investeringar samt utveckla myndighetssamarbete är viktiga åtgärder för att främja en gränsöverskridande integration.

Regionen har ett rikt kulturellt och historiskt förflutet. Olika kulturer möts och här talas svenska, finska, norska, meänkieli, kvänska och samiska. Kulturen är en viktig drivkraft för att stärka människors kreativitet och skapa en lokal och regional identitet och spelar därför en viktig roll som en sammanhållande kraft i programområdet. Den fungerar också som den länk mellan det förflutna och framtiden vilken kan få nya förmågor och synsätt att utvecklas.

### **Delprogrammet Sápmi**

Delprogrammet Sápmi bygger på vunna erfarenheter och slutsatser som dragits under både Interreg IIA och IIIA samt på en analys av det utvidgade programområdet för samisk del.

Trots att Sápmi sträcker sig över fyra nationer har samerna eftersträvat att hålla samman socialt, kulturellt och näringsmässigt. Det samiska folket har ett eget språk, en egen kultur, en egen historia och egna näringar, vilket skapar sammanbindande element för befolkningen tvärsöver nationsgränserna. Inom den samiska folkgruppen finns det historiska och kulturella likheter som är oberoende av geografi och näringsverksamhet. Å andra sidan finns det också kulturella regionala skillnader som konsekvens av att den samiska regionen är så vidsträckt. För att utveckla och förädla det gränsöverskridande samarbetet är strategin att använda det samiska områdets alla resurser i syfte att öka tillväxten och attraktionskraften samt för att synliggöra det samiska området som en resurs både för samerna själva och för andra.

## **4.2 Prioriterat område 1 - Utveckling av näringslivet**

**Mål:** *Regionens näringsliv ska 2013 omfatta flera och omsättningsmässigt starkare företag som är verksamma inom såväl nya som etablerade branscher, oavsett administrativa gränser.*

En vidareutveckling av samarbetet mellan basindustrin och små- och medelstora företag som underleverantörer är fortsatt viktig liksom arbetet mot externa marknader. Speciellt har process- och verkstadsindustrin i regionen potential att utvecklas till internationellt konkurrenskraftiga och exportstarka verksamheter.

IT-baserade tjänster, produkter och teknologier har betydelse för regionens förmåga att möta framtida utmaningar inom offentlig sektor, hälsa och samhällsvård. Innovationer och nya tillämpningsområden ger även möjligheter

för nyföretagande, produktutveckling, tillväxt och sysselsättning samt förstärker regionens attraktionskraft både nationellt och internationellt.

Inom tjänsteproduktion och välfärdsrelaterade aktiviteter finns utrymme för närmare samarbete och initiativ. Nya typer av offentliga tjänster kommer att behövas och inom tjänstesektorn kan samarbete mellan den offentliga och privata sektorn vara avgörande för att behålla en fungerande servicenivå. En utveckling av samsamarbetsformer mellan offentlig och privat sektor kan långsiktigt gynna företagsamhet och sysselsättning inom verksamhetsområdet.

Kreativa näringar liksom besöksindustrin tillhör också framtidsbranscherna i programområdet och utvecklingen av dessa näringar är viktig. Inom besöksindustrin utgör områdets unika natur, naturfenomen och gemensamma kulturreсурser basen för näringsverksamheten. Genom gränsöverskridande samarbete kring produktutveckling och marknadsföring kan ett mervärde skapas som höjer regionens attraktivitet som resmål. Långsiktigt är regionens attraktions- och konkurrenskraft även beroende av turistentreprenörernas professionalism, inte minst vad gäller kvalitets- och miljötänkande.

Utveckling av förnybara energiformer samt miljövänlig teknik är ett annat potentiellt utvecklingsområde i regionen. Genom åtgärder som bidrar till naturresursernas hållbara användning, utvecklingen av förnybara energiformer och energieffektivitet kan företagens ekologiska konkurrenskraft och effektivitet främjas. Programrådets unika förutsättningar kan också nyttjas inom testverksamhet. Det extrema klimatet och de gynnsamma atmosfäriska förhållandena är bra för utveckling av produkter och teknologier. Vidare kan gränsöverskridande samarbete inom testverksamhet bidra till en internationellt starkare profilering och ökad attraktionskraft.

Främjande av gränsöverskridande handel och kontakter mellan unga innovatörer/entreprenörer, regionens näringsliv, offentliga aktörer och forskningsinstitutioner är viktiga för utvecklingen av framtidens gränsregionala näringsliv. Genom att identifiera näringslivets behov och utveckla nya metoder för samverkan mellan näringslivet och de olika forskningsinstitutionerna kan innovations- och kompetensstödande insatser samt affärsutvecklande åtgärder styras till prioriterade områden.

### **Delmål 1**

*Små och medelstora företag utvecklar nya produkter och tjänster inom strategiska utvecklingsområden.*

### **Delmål 2**

*Gränsöverskridande nätverk och affärsrelationer skapas mellan små och medelstora företag.*

### **Delmål 3**

*Små och medelstora företag utvidgar sina marknader inom strategiska utvecklingsområden.*

Målgrupp: Små och medelstora företag, kommunala utvecklingsbolag och andra intresseorganisationer, universitet och forskningsinstitut.

Exempel på aktiviteter som kan stödjas:

- Metoder för gränsöverskridande affärsrådgivning
- Företagssamarbete inom marknadsutveckling och internationalisering
- Bransch- och företagsspecifika kompetensutvecklingsprogram och gemensamma kvalitetsssäkringsprinciper
- Gränsregionala insatser för att tillvarata den utveckling som sker inom olje- och gasutvinning i regionen
- Samarbete mellan företag, och FoU-institutioner (affärsnära utveckling i samverkan)
- Stimulering av ungdomars delaktighet i utvecklandet av näringslivet

**Aktivitetsindikatorer** (visar vilka aktiviteter som ska genomföras)

TEMA	INDIKATOR	MÅTTENHET	BASVÄRDE	FÖRVÄNTAT RESULTAT / MÅL
Kompetensutveckling	Näringslivsinriktade kompetensutvecklande insatser	Antal personer som tagit del av insatser Kvinnor Män	0	500 200 300
Internationalisering	Marknadsundersökningar och/eller marknadsaktiviteter för internationellt inriktade företag	Antal företag som tagit del av aktiviteter Ägda av kvinnor Ägda av män Blandat ägande	0	50 15 30 5
Underleverantörsverksamhet och produktutveckling	Gränsöverskridande nätverk för tjänste- och produktutveckling	Antal gränsöverskridande nätverk	0	10
Erfarenhetsutbyte	Gränsöverskridande erfarenhetsutbyte och kunskapshöjning kopplat till gränsregionalt näringslivsutveckling	Antal personer som deltagit i aktiviteter Kvinnor Män	0	500 200 300

**Resultatindikatorer** (visar vilka omedelbara resultat som kan konstateras)

TEMA	INDIKATOR	MÅTTENHET	BASVÄRDE	FÖRVÄNTAT RESULTAT/ MÅL
Produkter	Produkter som uppstår som resultat av företagets innovationsverksamhet	Antal nya produkter	0	20
Metoder	Metoder som uppstår som resultat av företagets innovationsverksamhet	Antal nya produktionsmetoder	0	10
Tjänster	Tjänster som uppstår som resultat av företagets innovationsverksamhet	Antal nya tjänster	0	10

Gränsöverskridande affärsrelationer	Företag som skapat nya gränsöverskridande affärsrelationer	Antal skapade nya affärsrelationer	0	30
Internationalisering	Marknadsundersökningar och marknadsaktiviteter för internationellt inriktade företag	Antal företag som påbörjat en marknadsutvidgning Ägda av kvinnor Ägda av män Blandat ägande	0	35 10 20 5
Kultur och kulturarv	Kultur och kulturarv som regional utvecklingsfaktor	Antal företag som utökat sina produkter/tjänster som baseras på kultur och kulturarv	0	5
Gränsöverskridande näringslivsutveckling	Företag som deltar i av programmet finansierade näringslivsutvecklande projekt	Antal företag Ägda av kvinnor Ägda av män Blandat ägande	0	300
Ungdomar (16 – 28år)	Unga innovatörer/entreprenörer som deltar i gränsöverskridande näringslivsutvecklingsprojekt	Antal ungdomar Antal kvinnor Antal män	0	60 25 35

### Effektindikatorer (visar vilka långsiktiga effekter projektet kommer att få)

TEMA	INDIKATOR	MÄTTENHET	BASVÄRDE	FÖRVÄNTAT RESULTAT/ MÅL
Nya arbetstillfällen	Nya arbetstillfällen i företaget/organisationen som skapats som en direkt följd av projektets verksamhet, som finns kvar direkt efter det att Interreg IVA Nordstödet har upphört och som inte skulle ha funnits utan projektet.	Antal totalt Antal män Antal kvinnor	0	50 30 20
Nyföretagande	Uppkomst av nya företag	Antal nya företag Ägda av kvinnor Ägda av män Blandat ägande	0	9 3 5 1
Omsättning	Ökad omsättning i medverkande företag	Antal företag som ökat sin omsättning Ägda av kvinnor Ägda av män Blandat ägande	0	35 10 20 5
Affärsverksamhet	Start av ny affärsverksamhet	Antal företag som startat en ny gränsöverskridande affärsverksamhet Ägda av kvinnor Ägda av män Blandat ägande	0	15 6 8 1



## Jämställdhet och integration/mångfald

TEMA	INDIKATOR	MÅTTENHET	BASVÄRDE	FÖRVÄNTAT RESULTAT/ MÅL
Sysselsättning och kvinnligt företagande	Projekt med insatser som bidrar till ökat företagande och sysselsättning bland kvinnor	Antal projekt	0	15
Integration och mångfald	Projekt med insatser som bidrar till ökad mångfald inom gränsregional näringslivsutveckling	Antal projekt	0	3

## Hållbar utveckling

TEMA	INDIKATOR	MÅTTENHET	BASVÄRDE	FÖRVÄNTAT RESULTAT/ MÅL
Miljömedvetenhet och ekologisk konkurrensförmåga	Insatser som höjer företagens miljömedvetenhet och/eller främjar utveckling av miljövänliga produkter och produktionsmetoder	Antal företag som tagit del av insatser	0	200

### 4.3 Prioriterat område 2 - Forskning, utveckling och utbildning

**Mål:** Regionens forsknings- och utbildningsinstitutioner ska senast 2013 ha byggt upp gemensamma forsknings- och utbildningsmiljöer som förstärker regionens konkurrenskraft inom strategiska utvecklingsområden och som aktivt deltar i europeisk forsknings- och utbildningsmiljö.

Nätverksbyggande och utveckling av strategiska allianser mellan forsknings – och utbildningsinstitutioner är utgångspunkter för ett långsiktigt gränsöverskridande samarbete. Den befintliga potentialen för forskning, utbildning och teknisk utveckling kan utnyttjas mer effektivt om det skapas en regelbunden och systematisk dialog mellan centrala aktörer i programområdet.

En del i skapandet av starka gränsöverskridande forskningsmiljöer kan vara att stimulera samverkan som ska syfta till deltagande i aktiviteter inom europeisk forsknings- och utbildningsmiljö. Detta gäller till exempel inom EU:s Sjunde ramprogram för forskning och teknikutveckling (FP 7); Co-operative Research Action for Technology, (CRAFT), och Ramprogrammet för konkurrenskraft och innovation, (CIP). Förberedande av ansökan till EU: s forskningsprogram kan stödjas om aktiviteten är en del av ett större Interreg IV A Nord-finansierat forskningsprojekt. Den gränsregionala nyttan kan uppnås när forskningsinsatser kopplas ihop med näringslivssamarbete.

Tillgången på kunskap och kompetens i bred bemärkelse är avgörande för programrådets konkurrenskraft. Det livslånga lärandets betydelse ökar och

den ständiga förnyelsen av produktion, teknik och kunskap samt tillgång på arbetskraft med rätt kompetens är en förutsättning för att utveckling av näringsliv i regionen inte ska hämmas.

En utveckling av gemensamma utbildningsprogram kan bidra till ökad internationalisering, spetskompetens och säkrare arbetskraftsförsörjning i regionen. Det kan finnas kunskapsmässiga, språkliga eller mentala barriärer som hindrar människorna i regionen att upptäcka och utnyttja de möjligheter som finns i grannländerna. Dessa barriärer kan minskas när fler studerande och lärare skapar kontakter över gränserna.

Arbetet med att utveckla arbetssätt som stimulerar entreprenörskap hos unga människor pågår regionalt. En fortsatt stimulans av detta inom både teoretiska och praktiska utbildningsområden är betydelsefull för ett livskraftigt gränsregionalt näringsliv.

#### Delmål 1

*Regionens utbildningsinstitutioner utvecklar samarbete inom strategiska utbildningsområden.*

#### Delmål 2

*Regionens forskningsinstitutioner utvecklar gemensamma forskningsmiljöer inom näringslivsstödjande forskning och innovationsverksamhet.*

#### Delmål 3

*Regionens näringsliv, offentliga aktörer och forsknings-/utbildningsinstitutioner ökar sina kunskaper om mekanismerna bakom entreprenörskap, innovationer och framgångsrika innovationsmiljöer.*

Målgrupp: Universitet, högskolor och forskningsinstitutioner, samt den offentliga sektorn, gymnasiala skolor och yrkeshögskolor.

Exempel på aktiviteter som kan stödjas är utvecklingen av:

- strategiska allianser och forskningsplattformar
- gemensamma forsknings- och utvecklingsprojekt
- nya gemensamma utbildningar
- nya lösningar kopplade till användning av oberoende teknik och virtuella inlärningsmiljöer i utbildningssamarbetet.
- student-, lärar-, praktikant- och forskarutbyte
- nya metoder och arbetssätt för entreprenörskap i skolan

#### **Aktivitetsindikatorer** (visar vilka aktiviteter som ska genomföras)

TEMA	INDIKATOR	MÅTTENHET	BASVÄRDE	FÖRVÄNTAT RESULTAT/ MÅL
Utbildningssamarbete	Utveckling av gemensamma utbildningsprogram	Antal projekt	0	10

TEMA	INDIKATOR	MÄTTENHET	BASVÄRDE	FÖRVÄNTAT RESULTAT/ MÅL
Forskningsamarbete	Utveckling av gemensamma forskningsmiljöer inom tillämpad forskning	Antal projekt	0	30
Erfarenhetsutbyte	Erfarenhetsutbyte och kunskapshöjning kopplat till innovationsverksamhet, entreprenörskap och/eller innovationsmiljöer	Antal personer som deltagit i aktiviteter Kvinnor Män	0	300 120 180

### Resultatindikatorer (visar vilka omedelbara resultat som kan konstateras)

TEMA	INDIKATOR	MÄTTENHET	BASVÄRDE	FÖRVÄNTAT RESULTAT / MÅL
Utbildningssamarbete	Genomförande av gemensamma utbildningsprogram	Antal gränsregionala utbildningsprogram	0	5
Utbildning	Antal personer som deltar i gemensamma utbildningsinsatser	Antal personer som deltagit i utbildningsinsatser Kvinnor Män	0	100 40 60
Förberedelse till deltagande inom europeisk forsknings- och utbildningsmiljö	Antal inskickade ansökningar till FP 7, CIP, CRAFT	Antal ansökningar	0	16
		- FP 7		5
		- CIP		6
		- CRAFT		5
Forskningsamarbete	Programfinansierade forskningsinsatser inom tillämpad forskning	Antal projekt	0	20
Företags medverkan	Deltagande företag i programfinansierade forskningsinsatser	Antal företag Ägda av kvinnor Ägda av män Blandat ägande	0	250 125 125
Ungdomar (16 – 28 år)	Projekt som stimulerar ungdomars gränsöverskridande kontakter genom utbildningssamarbete	Antal ungdomar som deltar i gränsöverskridande aktiviteter Kvinnor Män	0	150 75 75

### Effektindikatorer (visar vilka långsiktiga effekter projektet kommer att få)

TEMA	INDIKATOR	MÄTTENHET	BASVÄRDE	FÖRVÄNTAT RESULTAT/ MÅL
Nya arbetstillfällen	Nya arbetstillfällen i företaget/-organisationen som skapats som en direkt följd av projektets verksamhet, som finns kvar direkt efter det att Interreg IVA Nord- stödet har upphört och som inte skulle ha funnits utan projektet.	Antal totalt Kvinnor Män	0	40 20 20

Utbildningssamarbete	Gemensamma utbildningsprogram som skapats som en direkt följd av projektets verksamhet, som finns kvar direkt <u>efter</u> det att Interreg IVA Nord-stödet har upphört och som inte skulle ha funnits utan projektet.	Antal gränsregionala utbildningsprogram	0	5
Deltagande inom europeisk forsknings- och utbildningsmiljö	Antal beviljade ansökningar till FP 7, CIP, CRAFT	Antal ansökningar	0	6
		- FP 7		2
		- CIP		2
		- CRAFT		2

### Jämställdhet och integration/mångfald

TEMA	INDIKATOR	MÅTTENHET	BASVÄRDE	FÖRVÄNTAT RESULTAT/MÅL
Utbildnings- och forskningsinsatser	Projekt som innefattar insatser som bidrar till att bryta traditionella könsroller inom utbildning/forskning	Antal projekt	0	6
Utbildnings- och forskningsinsatser	Projekt som innefattar insatser som bidrar till ökad mångfald inom utbildning/forskning	Antal projekt	0	3

### Hållbar utveckling

TEMA	INDIKATOR	MÅTTENHET	BASVÄRDE	FÖRVÄNTAT RESULTAT/MÅL
Energi och miljöteknologi	Projekt som bidrar till utveckling av effektivare och miljövänligare energiformer och teknologier	Antal projekt	0	8
Hållbar nyttjande av natur- och kulturvärden	Projekt som bidrar till utveckling av metoder för hållbart nyttjande av regionens natur- och kulturvärden	Antal projekt	0	3

## 4.4 Prioriterat område 3 - Regional funktionalitet och identitet

**Mål:** *Sammanhållningen i regionen ska 2013 ha förstärkts genom fler gränsöverskridande förbindelser och kontakter som dels ska underlätta informationsöverföringen och rörligheten för personer, tjänster och varor över gränserna samt dels utveckla de långsiktiga samarbetsrelationerna.*

Ett gränsöverskridande samarbete är beroende av olika former av stödjande strukturer. En del är ett fungerande transportsystem som innehåller såväl infrastruktur- som trafiklösningar för person- och godstrafik samt information som förstärker regionens konkurrenskraft och attraktivitet. Genom strategiska

allianser och infrastruktursatsningar kan regionens funktionalitet och samhörighet förstärkas.

Det är också viktigt att ytterligare utveckla myndigheternas samarbete över riksgränserna. Det gränskommunala samarbetet bedöms även i framtiden tillhöra ett av de centrala utvecklingsområdena i regionen. Intresset och förutsättningarna för gränsregionalt samarbete är av naturliga skäl störst i gränsområdena. Utvecklingen av olika former av ett gemensamt offentligt serviceutbud samt infrastruktur kopplad till renhållning, vattenförsörjning och energiförsörjning kan långsiktigt bidra till att människor i gränskommuner även i framtiden kan leva i en välmående region med en tillfredställande servicenivå.

Det existerar fortfarande administrativa och institutionella hinder för att smidigt kunna hantera gods och handel över gränserna. Ur ett näringslivsperspektiv är även möjligheterna att kunna skapa en integrerad arbetsmarknad av stor betydelse. Där kan en ökad kännedom om andras organisatoriska strukturer och centrala regelverk bidra till utvecklingen av administrativa rutiner och stödsystem som underlättar och effektiviserar det gränsöverskridande samarbetet.

I regionen finns det en mångfald av språk och kulturella traditioner. Att bevara och synliggöra regionens kulturarv ska prioriteras. Olika kulturella uttryck och evenemang kan användas till att engagera regionens innevånare i det gränsöverskridande samarbetet. För unga människor är det naturligast att samarbeta kring frågor och intressen som är aktuella i deras liv. Att stimulera till ett samarbete som bygger på unga människors egna initiativ kan långsiktigt bidra till utvecklingen av ett regionalt engagemang.

Nätverksbyggande och erfarenhetsutbyte mellan aktörer som arbetar med frågor kopplade till jämställdhet och lika möjligheter, social integration och lokal utveckling bidrar till utvecklingen av nya idéer och metoder.

Olika Nordkalottbaserade organisationer har traditionellt fungerat som gränsregionala informationsförmedlare och kunskapsuppbyggare. En vidare utveckling av nya metoder och kanaler för kunskapsutveckling, folkligt engagemang och informationsspridning är viktig för uppbyggnad och bevarande av regionens identitet.

### **Delmål 1**

*Offentliga och privata aktörer utvecklar i samarbete gränsöverskridande lösningar som underlättar informationsöverföringen samt rörligheten för personer och varor i programområdet.*

### **Delmål 2**

*Kommuner, myndigheter och organisationer utvecklar och fördjupar det gränsöverskridande samarbetet inom service, infrastruktur och myndighetsutövning.*

### Delmål 3

Lokala och regionala aktörer deltar i gränsöverskridande aktiviteter som stimulerar till kultur- och erfarenhetsutbyte samt kunskapsutveckling i programområdet.

Målgrupp: Det lokala samhället, kommuner, myndigheter, föreningar, intresseorganisationer, ungdomar.

Exempel på aktiviteter som kan stödjas:

- Utveckling av gemensamt offentligt serviceutbud och gemensam infrastruktur
- Utveckling av olika gränskommunala gemensamma strukturer
- Myndighetssamarbete, t.ex. inom miljö (metod- och kunskapsutveckling, gemensamma uppföljningsprocesser, inventering osv.)
- Motverkande av strukturella problem som hindrar fri rörlighet av varor och tjänster mellan länderna
- Åtgärder för att främja mer integrerad arbetsmarknad
- Småskaliga projekt som utvecklar kontakter mellan regionens unga människor
- Utveckling av informationskanaler som ökar invånarnas kunskaper om sin region
- Bevarande och utveckling av den gemensamma naturen och kulturarvet
- Förebyggande av risker orsakade av miljö och teknologi (t ex skydd mot översvämningar)

**Aktivitetsindikatorer** (visar vilka aktiviteter som ska genomföras)

TEMA	INDIKATOR	MÄTTENHET	BASVÄRDE	FÖRVÄNTAT RESULTAT / MÅL
Infrastruktur och kommunikationer	Utveckling av gränsöverskridande infrastruktur	Antal projekt	0	15
Myndighetssamarbete	Utveckling av myndighetssamarbete över gränserna	Antal projekt	0	8
Gränskommunalt samarbete	Utveckling av gemensamt offentligt serviceutbud och/eller infrastruktur	Antal projekt	0	8
Kultursamarbete	Synliggörande och bevarande av områdets kultur	Antal projekt	0	10
Erfarenhetsutbyte och kunskaphöjning	Erfarenhetsutbyte och kunskaphöjning med koppling till gränsregional utveckling	Antal personer som deltagit på aktiviteter Kvinnor Män	0	3 000 1 500 1 500
Informationsspridning	Utveckling av nya kanaler/metoder för informations-spridning	Antal projekt	0	3
Ungdomar	Småskaliga ungdomsprojekt som initierats av ungdomar	Antal ungdomar som deltagit på aktiviteter Kvinnor Män	0	600

**Resultatindikatorer** (visar vilka omedelbara resultat som kan konstateras)

TEMA	INDIKATOR	MÅTTENHET	BASVÄRDE	FÖRVÄNTAT RESULTAT / MÅL
Infrastruktur och kommunikationer	Resenärer som utnyttjar de förbättrade möjligheterna för gränsöverskridande persontrafik	Antal resenärer	0	5 000
Infrastruktur och kommunikationer	Utredningar/studier som ligger till grund för utveckling av gränsöverskridande infrastruktur	Antal studier/utredningar	0	5
Infrastruktur och kommunikationer	Nya infrastrukturlösningar som förbättrar regionens funktionalitet	Antal nya lösningar	0	2
Myndighetssamarbete	Förvaltnings- och/eller samarbetsplan för gränsöverskridande myndighetssamarbete	Antal gränsöverskridande gemensamma förvaltnings- och/eller samarbetsplaner	0	2
Gränskommunalt samarbete	Utredningar/studier som ligger till grund för utveckling av gräns-kommunalt service och/eller infrastruktur	Antal studier/utredningar	0	3
Gränskommunalt samarbete	Gränsöverskridande service och/eller infrastruktur	Antal gemensamma gränsöverskridande service/infrastruktur	0	2
Kultursamarbete	Synliggörande och bevarande av områdets kultur	Antal personer som deltagit i kulturella aktiviteter Kvinnor Män	0	2 000 1 000 1 000
Informationsspridning	Nya kanaler/metoder för informationsspridning	Antal nya kanaler för informationsspridning	0	3

### Effektindikatorer (visar vilka långsiktiga effekter projektet kommer att få)

TEMA	INDIKATOR	MÄTTENHET	BASVÄRDE	FÖRVÄNTAT RESULTAT / MÅL
Nya arbetstillfällen	Nya arbetstillfällen i företaget/organisationen som skapats som en direkt följd av projektets verksamhet, som finns kvar direkt efter det att Interreg IV Nord-stödet har upphört och som inte skulle ha funnits utan projektet.	Antal totalt, Kvinnor Män	0	20 10 10
Kommunikationer och infrastruktur	Gränsöverskridande infrastruktur för persontrafik som finns kvar direkt efter att stödet från programmet har upphört	Antal gränsöverskridande förbindelser för persontrafik	0	2
Kommunikationer och infrastruktur	Ökad mängd gränsöverskridande godstrafik per väg (statistik hämtas från berörda myndigheter)	Antal ton totalt per väg  Haparanda Riksgränsen Kilpisjärvi	(år 2005) Haparanda - 5 800 000 ton  Riksgränsen- 800 000 ton  Kilpisjärvi - 400 000 ton	(år 2013) Ökning med 5 % på totalen
Kommunikationer och infrastruktur	Ökad mängd gränsöverskridande godstrafik per järnväg (statistik hämtas från berörda myndigheter)	Antal ton totalt per tåg  Riksgränsen Haparanda	(År 2005)  Riksgränsen 16 300 000 ton Haparanda 600 000 ton	(År 2013) Ökning med 10 % på totalen
IT-infrastruktur	Nya IT-tjänsteleverantörer som använder nätet för att erbjuda tjänster	Antal nya IT-tjänsteleverantörer	0	2
Myndighetssamarbete	Gränsöverskridande myndighetssamarbete	Antal samarbetsnätverk	0	2
Gränskommunalt samarbete	Invånare som har nytta av det gemensamma gränskommunala service- och/eller infrastruktursamarbetet	Antal personer som berörs av gränskommunal service och/eller infrastruktur	0	5 000
Informationsspridning	Nya informationskanaler som finns kvar direkt efter det att Interreg IV Nord-stödet har upphört och som inte skulle ha funnits utan projektet.	Antal informationskanaler	0	2

### Jämställdhet och integration/mångfald

TEMA	INDIKATOR	MÄTTENHET	BASVÄRDE	FÖRVÄNTAT RESULTAT / MÅL
Integration och mångfald	Projekt som bidrar till erfarenhetsutbyte mellan aktörer som arbetar med frågor kopplade till integration och mångfald	Antal projekt	0	5



## Hållbar utveckling

TEMA	INDIKATOR	MÅTTENHET	BASVÄRDE	FÖRVÄNTAT RESULTAT / MÅL
Natur- och kulturtillgångar	Projekt som berör gemensam vård och bevarande av natur- och kulturtillgångar	Antal projekt	0	6
Naturbetingade och tekniska risker	Projekt som berör förebyggande av naturbetingade och tekniska risker	Antal projekt	0	6

### 4.5 Prioriterat område 4 - Delprogrammet Sápmi – gränslös utveckling

**Mål:** *Den samiska regionen ska 2013 ha förstärkt det samiska kultur- och näringslivet genom att ge förutsättningar för ett bredare och mer strukturerat näringslivssamarbete och med fokusering på gemensamma lösningar för utveckling av det som är unikt för den samiska kulturen*

I det samiska samhället är sambandet mellan näring och kultur mycket viktigt. De traditionellt samiska näringslivsområdena, som renskötsel, jakt, fiske och samisk slöjd, utgör basen för den samiska kulturen, och därför är det avgörande att de även fortsättningsvis har möjlighet att utvecklas och bli starkare. För att skapa en kreativ miljö för vitalisering och kommersialisering av det samiska näringslivet krävs ett ökat idéutbyte samt samordning av resurser. I ett gränsöverskridande perspektiv är det också viktigt att få till stånd ett bredare och mer strukturerat samiskt näringslivssamarbete inom bl.a. rekrytering, kompetensutveckling, produktutveckling, marknadsföring och försäljning.

Ett dynamiskt och differentierat samiskt näringsliv och en dito arbetsmarknad förutsätter också att det satsas på utveckling av nya potentiella näringsverksamheter som går att kombinera med traditionella samiska näringslivsområden. För att det samiska näringslivet ska kunna utvecklas och bli livskraftigare behövs det insatser som stödjer samisk företagsamhet och innovationsverksamhet. Särskilt viktigt är det att hitta metoder att engagera de samiska ungdomarna i utvecklingen av det gränsregionala näringslivet.

Kompetensutveckling och kunskapsöverföring med koppling till samisk näringslivsverksamhet, kultur och traditioner är några av de grundläggande förutsättningarna för bevarandet av den samiska kulturen och identiteten. De samiska forsknings- och utbildningsinstitutionerna samt andra samiska organisationer måste utvecklas och förstärkas i sina roller som kunskaps- och kulturförmedlare samt kompetensutvecklare. Nätverksbyggande och utveckling av strategiska allianser mellan samiska institutioner är utgångspunkter för uppbyggnaden av en stark gränsöverskridande samisk region.

Det samiska språket intar en central roll i det samiska samhället. Språket är i viss mening bärare av ett folks historia. Att utveckla och bevara språket är därför en central del i det gränsöverskridande arbetet, där gemensamma satsningar på strategier för utbildningsinsatser, material, utbildningsmiljöer etc. är viktiga aktiviteter.

Det finns ett behov av att skapa mötesplatser och miljöer där olika samiska verksamheter och aktiviteter kan mötas och utvecklas. Samiska nätverk, utvecklingsgrupper och resurscentra kan användas som motorer i skapandet av gränsöverskridande utvecklingsmiljöer för utbyte av idéer och erfarenheter samt för olika aktiviteter kring språk, kultur, idrott etc. Utveckling av ett samarbete som sträcker sig över både traditionella språk-, kultur- och landsgränser bidrar till ökad kunskap och respekt för varandra.

Att bevara och synliggöra den samiska kulturen blir allt viktigare i takt med övrig utveckling i omvärlden och inom det samiska samhället. Utveckling av nya metoder och kanaler för synliggörandet av den samiska kulturen och de samiska förhållandena bidrar till att öka det omgivande samhällets kunskaper om samer. Vidare förstärker synliggörandet av positiva samiska förebilder den samiska identiteten och framtidstron. Även utveckling av forskning kring samisk tematik - etnicitet, kolonisation, miljöfrågor och andra samiska områden - är viktig för kunskapsutveckling inom det samiska och omgivande samhället.

Användningen av nya kommunikations- och informationsteknologier har minskat det fysiska avståndet i Sápmi. Utveckling av IT-baserade tjänster och produkter som tillgodoser det samiska samhällets och näringslivets behov av gränsöverskridande infrastruktur underlättar samarbetet och bidrar till starkare sammanhållning i Sápmi. Vidare kan distansoberoende teknik användas till att öka utbildningssamarbetet mellan de samiska utbildningsinstitutionerna. Samordning av utvecklingsinsatser kopplade till IT bör ske inom programmet.

Ekologisk långsiktighet och hushållning med naturresurserna är centrala teman för den samiska kulturen. Främjande av gemensamma, gränsöverskridande utvecklingsinsatser som gynnar en ömsesidig hållbar utveckling och hushållning med naturresurserna är ett viktigt incitament i delprogrammet. Den samiska befolkningens och de traditionella näringslivsverksamheternas närhet till naturen kan användas till att följa upp och dokumentera miljöeffekter, socioekonomiska och kulturella effekter av t.ex. klimatförändring.

### **Delmål 1**

*Öka den näringsmässiga variationen genom att stärka de traditionella näringarna och samtidigt utveckla den nya tidens samiska näringsverksamheter.*

### **Delmål 2**

*Utveckla samarbete genom interaktion mellan både samiska och andra aktörer på lokal, regional och central nivå för att samordna resurser och skapa varaktiga allianser.*

### Delmål 3

*Synliggöra samiska förhållanden och levnadsvillkor i Sápmi och därigenom bidra till att öka omvärldens kunskap om samer.*

### Delmål 4

*Stärka det samiska språket*

### Delmål 5

*Utveckla gränsöverskridande kompetensutveckling, forskning och dokumentation för att skapa språkliga, kulturella och näringsmässiga förutsättningar.*

**Målgrupp:** Samiska näringsutövare, samebyar/reinbeitsedistrikt, sameföreningar, samiska bransch- och kulturinstitutioner, samiska organisationer, andra branschorganisationer, institutioner, offentliga institutioner och organ etc., samiskt näringsliv, liknande organisationer, högskolor och universitet, övriga utbildningsinstitutioner, museer, företag, myndigheter, kommuner och landsting

Exempel på aktiviteter som kan stödjas:

- Stimulans av produkt-, tjänste- samt metodutveckling och marknadsföring genom skapande av gemensamma arenor för näringsföretagare
- Utveckling av strategiska miljöinsatser utifrån samiska behov och samiska kunskaper.
- Nätverksbyggande åtgärder som främjar samisk kulturindustri och samiska kulturaktiviteter
- Tematiska samarbetsprojekt inom t.ex. miljö, jämställdhet, traditionell samisk kunskap och urbefolkningsfrågor.
- Utveckling av nätverk och samarbeten mellan forskningsinstitutioner, skolor, näringsliv och branschorganisationer utifrån samiska behov
- Genomförande av gemensamma kompetensutvecklingsinsatser inom samiska ämnesområden
- Insatser för att främja den samiska språkutvecklingen, t.ex. gemensamma läromedel, material, utbildningar, medieutbud, etc.
- Aktiviteter som attraherar samisk ungdom och som skapar mötesplatser t.ex. ungdomsseminarier, ungdomsevenemang, nätverksbyggande, ny informationsteknik, ungdomsportal etc.

**Aktivitetsindikatorer** (visar vilka aktiviteter som ska genomföras)

TEMA	INDIKATOR	MÅTTENHET	BASVÄRDE	FÖRVÄNTAT RESULTAT / MÅL
Kompetensutveckling	Näringslivsinriktade kompetensutvecklande insatser	Antal personer som tagit del av insatser	0	80
		Kvinnor		30
		Män		50

TEMA	INDIKATOR	MÄTTENHET	BASVÄRDE	FÖRVÄNTAT RESULTAT / MÅL
Affärsutveckling	Marknadsundersökningar och/eller marknadsaktiviteter för samiska företag	Antal företag som tagit del av aktiviteter Ägda av kvinnor Ägda av män Mixat ägande	0	30 7 8 15
Metod- och produktutveckling	Gränsöverskridande nätverk för metod- och produktutveckling	Antal gränsöverskridande nätverk	0	5
Forsknings- och utbildningssamarbete	Utveckling av gemensamma forsknings- och/eller utbildningsmiljöer	Antal projekt	0	8
Samisk kultur	Synliggörande och/eller bevarande av samisk kultur	Antal projekt	0	8
Informationsspridning	Utveckling av nya kanaler/metoder för informationsspridning	Antal projekt	0	4
Gränsöverskridande samarbete	Utveckling av nätverk med minst tre aktörer	Antal projekt	0	6

### Resultatindikatorer (visar vilka omedelbara resultat som kan konstateras)

TEMA	INDIKATOR	MÄTTENHET	BASVÄRDE	FÖRVÄNTAT RESULTAT / MÅL
Produkter/tjänster	Produkter/tjänster som uppstår som ett resultat av företagets innovationsverksamhet	Antal nya produkter och/eller tjänster	0	5
Metoder	Metoder som uppstår som ett resultat av företagets innovationsverksamhet	Antal nya produktionsmetoder	0	5
Gränsöverskridande näringslivsutveckling	Samiska företag som deltar i av programmet finansierade näringslivsutvecklande projekt	Antal företag Ägda av kvinnor Ägda av män Blandat ägande	0	40 8 12 20
Ungdomar (16 – 28år)	Ungdomar som deltar i gränsöverskridande utvecklingsprojekt	Antal ungdomar Kvinnor Män	0	100 50 50
Forsknings-samarbete	Programfinansierade forskningsinsatser inom tillämpad forskning	Antal projekt	0	4
Samisk kultur	Synliggörande och/eller bevarande av samisk kultur	Antal personer som deltagit i kulturella aktiviteter Kvinnor Män	0	400 200 200
Samisk kultur	Synliggörande och/eller bevarande av samisk kultur	Antal genomförda aktiviteter	0	40
Informationsspridning	Nya kanaler/metoder för informationsspridning	Antal nya kanaler/metoder för informationsspridning	0	3
Utbildningssamarbete	Genomförande av gemensamma utbildningsprogram	Antal genomförda gränsöverskridande utbildningsprogram	0	5

Utbildning	Genomförande av gränsöverskridande utbildningsinsatser	Antal personer som deltagit i utbildningsinsatser	0	350
		Kvinnor		200
		Män		150

**Effektindikatorer** (visar vilka långsiktiga effekter som projektet kommer att få)

TEMA	INDIKATOR	MÅTTENHET	BASVÄRDE	FÖRVÄNTAT RESULTAT / MÅL
Nya arbetstillfällen	Nya arbetstillfällen i företaget/organisationen som skapats som en direkt följd av projektets verksamhet, som finns kvar direkt <u>efter</u> det att Interreg -stödet har upphört och som inte skulle ha tillskapats utan projektet.	Antal nya arbetstillfällen Kvinnor Män	0	5 3 2
Nyföretagande	Uppkomst av nya företag	Antal nya företag Ägda av kvinnor Ägda av män Blandat ägande	0	4 2 1 1
Informationsspridning	Nya informationskanaler som finns kvar direkt <u>efter</u> det att Interreg -stödet har upphört och som inte skulle ha tillskapats utan projektet.	Antal informationskanaler	0	3
Gränsöverskridande samarbete	Varaktigt gränsöverskridande samarbete mellan aktörer som finns kvar <u>efter</u> att Interregstödet har upphört och som inte skulle ha tillskapats utan projektet	Antal varaktiga nätverk	0	6

## Jämställdhet och integration/mångfald

TEMA	INDIKATOR	MÅTTENHET	BASVÄRDE	FÖRVÄNTAT RESULTAT / MÅL
Nedbrytande av traditionella könsroller	Projekt som aktivt bidrar till insatser för att främja balans mellan könen	Antal projekt	0	3

## Hållbar utveckling

TEMA	INDIKATOR	MÅTTENHET	BASVÄRDE	FÖRVÄNTAT RESULTAT / MÅL
Hållbar ekologisk, ekonomisk och social utveckling	Projekt som bidrar till utveckling av metoder för hållbar utveckling av miljön	Antal projekt	0	5
Traditionell samisk kunskap	Projekt som bidrar till att synliggöra samisk traditionell kunskap	Antal projekt	0	5

## Samiska språket

TEMA	INDIKATOR	MÅTTENHET	BASVÄRDE	FÖRVÄNTAT RESULTAT / MÅL
Samisk språkutveckling	Projekt som specifikt främjar den samiska språkutvecklingen	Antal projekt	0	6

## 4.6 Prioriterat område 5 - Tekniskt stöd

Tekniskt stöd kan erhållas för att genomföra programmet på ett effektivt och säkert sätt samt för att informera om programmet och stimulera ett brett deltagande. Prioriterat område 5 kan finansiera en rad aktiviteter, däribland förberedelser, förvaltning, övervakning, utvärdering, information och kontroller.

För förvaltningsmyndigheten och den attesterande myndigheten kan följande medfinansieras av tekniskt stöd: förberedelser, förvaltning, kontroller, utvärdering, informationsinsatser, seminarier, datasystem och utvärderingar.

För revisionsmyndigheten kan kostnader medfinansieras av tekniskt stöd enligt artikel 62 1b i förordning (EG) nr 1083/2006.

För strukturfondspartnerskapet och programprioriteringar kan förberedelser och genomförande av strukturfondspartnerskapets möten medfinansieras av tekniskt stöd.

För övervakningskommittén kan kostnader för förberedelser och genomförande av övervakningskommitténs möten medfinansieras av tekniskt stöd.

Målet för prioriterat område 5 - Tekniskt stöd är att programmet ska genomföras på ett effektivt, säkert och ansvarsfullt sätt.

Övervakningskommittén beslutar om budget för tekniskt stöd.  
Förvaltningsmyndigheten beslutar om utbetalning av tekniskt stöd.

## 5. Genomförande

Innehåll, administrativa strukturer och ansvarsförhållanden för de framtida programmen regleras i fyra strukturfondsförordningar som beslutades av rådet i juli 2006. Finlands, Sveriges och Norges regeringar är genom det gemensamma översändandet av programmet eniga om nedanstående gemensamma förvaltningsarrangemang för programmet.

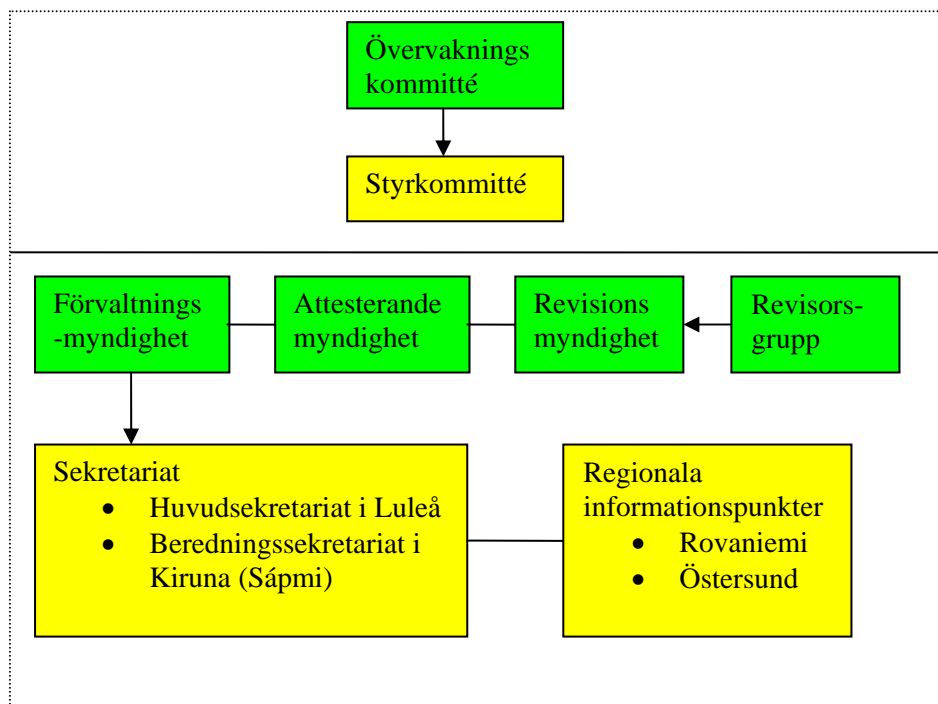
### 5.1 Genomförandeorganisation

Interreg IVA Nord-programmet, kommer att genomföras i enlighet med de principer för förvaltning och kontroll som framgår av artiklarna 58-62 i förordning (EG) nr 1083/2006 och artiklarna 14-17 i förordning(EG) nr 1080/2006. En övervakningskommitté ska inrättas enligt artikel 63 i förordning (EG) nr 1083/2006 och enligt artikel 19 i förordning(EG) 1080/2006.

Följande organ ska tillsättas för att genomföra programmet:

- en övervakningskommitté och två styrkommittéer
- en förvaltningsmyndighet (Managing Authority)
- en attesterande myndighet (Certifying Authority)
- en revisionsmyndighet (Audit Authority) som kommer att biträdas av en revisorsgrupp.

Till förvaltningsmyndigheten kommer två programsekretariat att knytas, belägna i Luleå och Kiruna, samt två informationspunkter, i Rovaniemi och Östersund.





### **5.1.1 Övervakningskommitté**

Finlands, Sveriges och Norges regeringar har kommit överens om att inrätta en gemensam övervakningskommitté i enlighet med artikel 63 i förordning (EG) nr 1083/2006. Enligt förordning (EG) nr 1083/2006 artikel 19.3 ska övervakningskommittén, eller en styrkommitté som rapporterar till denna, utöver de arbetsuppgifter som avses i artikel 65 i förordning (EG) nr 1083/2006, även ha ansvaret för urvalet av insatser.

Senast tre månader efter Europeiska Kommissionens beslut om att godkänna programmet Interreg IV A Nord bildar den svenska, finska och norska regeringen i samförstånd med förvaltningsmyndigheten en övervakningskommitté bestående av representanter från Sverige, Finland och Norge. Den ska företräda centrala och regionala/lokala förvaltningar samt näringslivets organisationer och sociala parter. Övervakningskommitténs ledamöter ska ha en balanserad representation mellan kvinnor och män. Varje land utser sina respektive ledamöter och deras personliga ersättare. Länderna bör ha lika många representanter i övervakningskommittén enligt separat överenskommelse mellan länderna. Övervakningskommitténs ordförande ska vara en företrädare för medlemsstaterna.

EU-kommissionen kan på eget initiativ eller på begäran av övervakningskommittén delta som rådgivare i övervakningskommitténs arbete. Förvaltningsmyndigheten ska också närvara vid övervakningskommitténs möten. Vidare ska styrkommittéernas ordförande och vice ordförande ingå som adjungerade ledamöter i övervakningskommittén.

Övervakningskommittén ska tillsammans med förvaltningsmyndigheten säkerställa kvaliteten och effektiviteten i genomförandet och redovisningen av genomförandet. De båda ska tillsammans genomföra övervakningen med hjälp av finansiella indikatorer samt de indikatorer som avses i artikel 37.1 i förordning (EG) nr 1083/2006. Övervakningskommittén ska vara organiserad och arbeta i enlighet med artiklarna 63 och 66 i förordning (EG) nr 1083/2006.

Övervakningskommittén ska i sina beslut eftersträva enhällighet

Övervakningskommittén fastställer sin egen arbetsordning.

Övervakningskommittén sammanträder på de berörda ländernas initiativ och sammanträder minst en gång per år. Övervakningskommittén kan även välja att besluta genom skriftlig procedur.

### **5.1.2 Styrkommittéer**

Sveriges, Finlands och Norges regeringar har kommit överens om att i enlighet med artikel 19.3 i förordning (EG) nr 1080/2006 inrätta två styrkommittéer, en för programmet Nord och en för delprogrammet Sápmi.

Styrkommittéernas uppgift är att göra prioriteringar av projekt samt granska dem mot programmets mål och prioriteringar. I detta arbete ska

styrkommittéerna biträdas av förvaltningsmyndigheten och programsekretariaten. Styrkommittéerna ska rapportera till övervakningskommittén.

Styrkommittéerna ska bestå av representanter från den regionala och lokala nivån i programområdet. Ledamöterna och deras ersättare utses av respektive land. Styrkommittéerna ska eftersträva en balanserad fördelning mellan män och kvinnor. Ordföranden ska företräda den regionala nivån.

Styrkommittéerna ska inom ramen för det antagna programmet behandla ansökningar om stöd från den Europeiska regionala utvecklingsfonden samt förorda urval om stöd. För att styrkommittén ska kunna upprätta en prioritering av projekt krävs konsensus. De formella besluten fattas av förvaltningsmyndigheten. I sitt arbete ska styrkommittéerna också ta initiativ och verka initierande i programmets genomförande vilket bland annat kräver aktiva informationsinsatser. Styrkommittéerna kan vidare framlägga förslag till övervakningskommittén om förändringar i programmets innehåll och resursfördelning samt projekturvalskriterier.

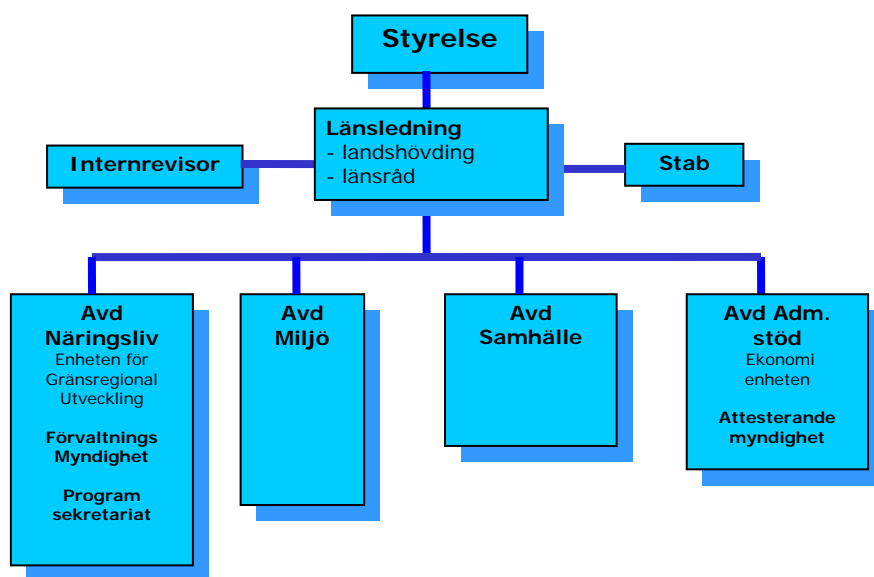
Styrkommittéerna ska utarbeta en arbetsordning som ska godkännas av övervakningskommittén. Arbetsordningen ska bl.a. ta i beaktande att gällande regler om jäv enligt förvaltningslagen (2003:246) upprätthålls.

Styrkommittéerna liksom övervakningskommittén kan efter behov tillsätta rådgivande grupper för att stödja förberedelser av ärendebehandlingen eller problemställningar rörande utvecklingen av programmet. Dessa grupper kan innehålla personer med olika specialistkunskaper.

### 5.1.3 Förvaltningsmyndighet

Sveriges, Finlands och Norges regeringar har genom överenskommelse utsett Länsstyrelsen i Norrbottens län till förvaltningsmyndighet och attesterande myndighet i enlighet med förordning (EG) nr 1083/2006 artiklarna 58-61 och artikel 15 i förordningen (EG) nr 1080/2006. Länsstyrelsen är en regional statlig myndighet som leds av en landshövding. Förvaltningsmyndigheten kommer att placeras inom Enheten för gränsregional utveckling inom Avdelning näringsliv på Länsstyrelsen.

#### Länsstyrelsens organisation i relevanta delar



Förvaltningsmyndigheten har ansvar för förvaltning och genomförande av programmet i enlighet med artikel 60 i förordning (EG) nr 1083/2006 och artikel 15 i förordning (EG) nr 1080/2006.

Förvaltningsmyndigheten ska gentemot Europeiska kommissionen vara ansvarig för att förvaltning och genomförande av det operationella programmet sker effektivt och korrekt. Vidare kommer förvaltningsmyndigheten att aktivt arbeta för att de mål som är angivna i programmet uppnås samt ha kontakter med Kommissionen och institutioner i andra länder. I det ingår särskilt att förvaltningsmyndigheten ska se till att:

- det finns ett system för att i datoriserad form registrera och spara utförliga räkenskaper och uppgifter om genomförandet, som krävs för ekonomisk förvaltning, övervakning, kontroller mm.
- rutiner införs som säkerställer att en tillfredsställande verifieringskedja av dokument sparas.
- utarbeta och efter övervakningskommitténs godkännande insända den årliga rapporten till Europeiska kommissionen.
- alla projekt och aktiviteter är förenliga med gemenskapens regler i enlighet med förordning (EG) nr 1080/2006 och med tillämpning av artikel 19.3 i

nämnda förordning. Förenligheten kommer att bli undersökt i förbindelse med styrkommittéernas avgöranden om stöd från Europeiska regionala utvecklingsfonden samt kontrollerat i förbindelse med utbetalning av medel.

Om regioner i programområdet är involverade i initiativet Regioner för ekonomisk förändring (RFEF) ska förvaltningsmyndigheten säkerställa att samverkan sker genom att:

- stödja innovativa projekt som bygger på resultat som framkommit i nätverk inom initiativet Regioner för ekonomisk förändring med en gränsöverskridande dimension.
- övervakningskommittén en gång om året diskuterar förslag från RFEF som är relevanta för Interreg IVA Nord. På dessa möten ska man även bjuda in representanter från nätverken för att rapportera om sina aktiviteter.
- i årsrapporten beskriva nätverk och projekt som berörda regioner deltar i och som är relevanta för gränsöverskridande samarbete.

Programmet ska även dra nytta av det stöd som Interact programmet kan bidra med. Interact är ett program som tar fram och sprider bra metoder för att implementera program för territoriellt samarbete.

Länsstyrelsen kommer i egenskap som förvaltningsmyndighet att ingå avtal med respektive programsekretariat beträffande arbetets organisation och genomförande.

Förvaltningsmyndigheten kommer också i sitt arbete att biträdas av tjänstemän från Verket för Näringslivsutveckling (Nutek) för sysslor av sekretariatskaraktär såsom förberedelser och organisering av övervakningskommitténs sammanträden, upphandlingar för och praktiskt genomförande av utvärderingar som förvaltningsmyndigheten ansvarar för mm. För att garantera god samordning och spridning av god praxis bistår Nutek samtliga gränsöverskridande program som har förvaltningsmyndighet med säte i Sverige med dessa uppgifter.

Fullständiga kontaktuppgifter till förvaltningsmyndigheten kan hittas på [www.bd.lst.se](http://www.bd.lst.se) eller på programmets webbsida.

### **Programsekretariat**

De svenska, finska och norska regeringarna och de berörda regionerna har gemensamt beslutat att huvudprogramsekretariatet för Interreg IVA Nord ska vara placerat på Länsstyrelsen i Norrbottens län med en informationspunkt vid Lapplands förbund i Rovaniemi. Huvudprogramsekretariatet har ansvar för hela programområdet och koordination mellan sekretariaten och informationspunkterna.

Delprogramsekretariatet för delprogram Sápmi ska placeras vid Sametinget i Kiruna. En informationspunkt för Sápmi delprogrammet kommer att placeras vid Sametinget i Östersund

Programsekretariat på norsk sida kommer att placeras vid Troms Fylkes kommun. Det norska programsekretariatet kommer att bistå med stöd och hjälp i genomförande av programmet.

Fullständiga kontaktuppgifter till respektive sekretariat kan hittas på programmets webbsida

Huvudsekretariatet i Luleå och delprogramsekretariatet i Kiruna ska bistå förvaltningsmyndigheten. Sekretariatens uppgift är att svara för information och rådgivning om programmet, beredning av ansökningar, innehållsmässig uppföljning av projekt och vissa administrativa arbetsuppgifter. Programsekretariaten ska förmedla kontakter mellan potentiella projektägare och även bistå med vägledning och information till dessa. Sekretariaten ska även bistå förvaltningsmyndigheten med erforderligt underlag. Fördelningen av uppgifter mellan programsekretariaten och förvaltningsmyndigheten kommer att regleras särskilt.

### **Stödfunktioner för genomförande**

Det är angeläget att information kan nå hela programområdet och att det är lätt att komma i kontakt med programmets handläggare för att bl. a. få råd i ansökningsprocessen. Det nya utvidgade programområdet gör det extra viktigt att komplettera förvaltningsmyndigheten med kontaktorgan i regionen. De deltagande regionerna bör om möjligt inrätta egna informationspunkter som kan stödja och samverka med förvaltningsmyndigheten i informationen kring programmet

Förvaltningsmyndigheten och sekretariaten inklusive deras informationspunkter i Finland och Sverige finansieras genom programmets budget för administration (tekniskt stöd) inom reglerna i artikel 46 i förordningen (EG) nr 1083/2006 och artikel 13 i förordningen (EG) nr 1080/2006. Programsekretariatet i Norge finansieras med norska medel.

### **5.1.4 Attesterande myndighet**

De finska, svenska och norska regeringarna har kommit överens om att låta Länsstyrelsen i Norrbottens län fungera som attesterande myndighet för programmet. Detta sker i enlighet med förordning (EG) nr1080/2006 artikel 58, 59 och 61. Den attesterande myndigheten kommer organisatoriskt att tillhöra Avdelning administrativt stöd på Länsstyrelsen.

Med attesterande myndighet avses i enlighet med förordning (EG) nr 1083/2006 den myndighet som rekviderar ekonomiska medel från Europiska gemenskapernas kommission och tar emot betalningar från kommissionen. Den attesterande myndigheten ska intyga att utgiftsdeklarationerna är korrekta och grundar sig på kontrollerbara verifikationer. Utgifterna ska stå i överensstämmelse med gemenskapsregler och nationella regler och ha uppstått i samband med insatser tillämpliga i programmet. Den attesterande myndigheten ska se till att den inför attesteringen mottagit tillräckliga

uppgifter från förvaltningsmyndigheten om de förfaranden som tillämpas och de kontroller som utförs när det gäller utgifter som ingår i utgiftsdeklarationen.

### **Betalningsströmmar**

Den attesterande myndigheten, Länsstyrelsen i Norrbottens län, har till uppgift att förbereda begäran om ERUF finansiering från den Europeiska kommissionen. Den attesterande myndigheten ska därför öppna ett gemensamt Eurokonto (valutakonto) i en svensk bank, vilken ska bli utvald efter anbuds förfarande. Den Europeiska kommissionen ska överföra ERUF finansieringen direkt till detta konto. Kontot kommer att generera ränta vilket ska tillföras kontot.

För att säkerställa hanteringen av ERUF finansieringen ska valutakontot kopplas till Agresso eller ett liknande ekonomiadministrativt system. Som handläggare ska Nyps användas som Verket för näringslivsutveckling, Nutek tillhandahåller.

Vid överföring av data till kommissionen använder sig Sverige av det system som tillhandahålls av kommissionen, SFC2007 "System for Fund Management in the European Community". Sverige har utsett Verket för näringslivsutveckling, Nutek, att ansvara för systemet och kommer vidare att utse de personer som ska ha behörighet att använda systemet.

Kontaktinformation för attesterande myndighet kan hittas på programmets webbsida.

## **5.1.5 Revisionsmyndighet**

Enligt artikel 14 i förordning (EG) nr1080/2006 ska en revisionsmyndighet utses för programmet. Den ska vara lokaliserad till det medlemsland där förvaltningsmyndigheten har sin hemvist. I detta fall är det i Sverige.

Regeringen har uppdragit till Ekonomistyrningsverket (ESV) att vara revisionsmyndighet för strukturfondsprogram där förvaltningsmyndigheten är placerad i Sverige.

Revisionsmyndighetens uppgift framgår av artikel 62 i förordning (EG) nr1083/2006. Medlemsländerna i programmet ska, vart och ett, upprätta ett avtal med revisionsmyndigheten som reglerar mellanhavandena. Vidare ska revisionsmyndigheten i enlighet med artikel 71 (3) i förordning (EG) nr1083/2006 utarbeta en rapport med en redogörelse för resultaten av en bedömning av inrättandet av systemen för förvaltning och kontroller

Ett särskilt avtal om revisionen ska upprättas med Norge.

Revisionsmyndigheten ska biträdas av en revisorsgrupp med representanter från medlemsländerna enligt artikel 14.2 i förordning (EG) nr 1080/2006. Gruppen fastställer sin egen arbetsordning.

Kontaktinformation för revisionsmyndighet kan hittas på programmets webbsida

## **5.1.6 Medlemsstaternas ansvar**

### **Kontrollsystem**

För attestering av utgifterna ska varje medlemsstat i enlighet med artikel 16 i förordning (EG) nr 1080/2006 införa ett kontrollsystem som gör det möjligt att verifiera att de medfinansierade produkterna och tjänsterna levererats, att de utgifter som deklarerats för insatser eller delar av insatser i landet fråga är korrekt redovisade och att utgifterna och motsvarande insatser följer gällande gemenskapsregler och medlemsstaternas nationella regler.

Länsstyrelsen i Norrbottens län ska i medlemsstaten Sverige svara för kontroll av lagligheten och korrektheten i de uppgifter som deklarerats av svenska stödmottagare som deltar i insatsen i enlighet med vad som sägs i artikel 16 i förordning (EG) nr 1080/2006. Nationella kontrollanten i Sverige kommer att placeras på Enheten för gränsregional utveckling inom Näringslivsavdelningen. I Finland ansvarar inrikesministeriet för att motsvarande uppgift utförs när det gäller kontrollen av de uppgifter som deklarerats av finska stödmottagare.

### **Oriktigheter**

Medlemsstaterna ska enligt artikel 98 i förordning (EG) nr 1083/2006 utreda och korrigera oriktigheter och rapportera dessa till kommissionen. Kommissionen ska hållas informerad om hur administrativa och legala processer framskrider. Den medlemsstat där oriktigheten uppkommit, ansvarar för rapporteringen till kommissionen och till de administrativa organen för programmet. Förvaltningsmyndigheten kommer att bistå medlemsstaten och de nationella myndigheterna med att utreda och åtgärda oegentligheter.

### **Finansiell förvaltning och kontroll**

Sverige ska vara värdland för förvaltningsmyndighet, attesterande myndighet och revisionsmyndighet samt svara för den finansiella kontrollen enligt artiklarna 70 och 71 i förordning (EG) nr 1083/2006 av de medel som Europeiska gemenskapen har tilldelat Interreg IVA Nord.

### **Systemkontroll och revision**

Revisionsmyndigheten - Ekonomistyrningsverket - ansvarar för att systemkontroll och revision av programmet utförs i enlighet med artikel 62 i förordning (EG) nr 1083/2006. Revisionsmyndigheten ska också säkerställa att revisioner genomförs på ett representativt urval av projekt för att säkerställa att kostnaderna i projekten är stödberättigade.

### **Slutrapportering av programmet**

För att erhålla slutbetalning ska programmet enligt artikel 89 i förordning (EG) nr 1083/2006 skicka in en slutredovisning och slutrapport till Kommissionen senast den 31 mars 2017. Redovisningen ska innehålla en ansökan om slutbetalning, en slutrapport om genomförandet och ett slutligt utlåtande från revisionsmyndigheten om laglighet och korrekthet i den slutliga utgiftsdeklarationen. Sverige ansvarar för att sådant revisionsutlåtande inlämnas till Kommissionen.

### **Återkrav och regressrätt**

Medlemsstaten är i första hand ansvarig för återkrav av stöd som uppkommit på grund av att oegentligheter har upptäckts. Det belopp som har tagits emot orättmätigt och som därför kan komma att återkrävas av Kommissionen ska återbetalas till Kommissionen av den ansvariga medlemsstaten. Sverige är ansvarig medlemsstat för Interreg IVA Nord.

Om mottagaren av den felaktigt utbetalda summan inte kan betala tillbaka den till attesterade myndighet, ska det medlemsland som mottagaren är lokaliserad i, ersätta utbetalningsmyndigheten för summan.

### **Tekniskt stöd**

Tekniskt stöd (TA) kommer att finansiera åtgärder i samband med förberedelser, förvaltning, övervakning, utvärdering, information och kontroll i enlighet med artikel 46 i förordning (EG) nr 1083/2006. Stödet kommer att utgå med sex procent av det totala belopp som tilldelats programmet under målet Europeiskt territoriellt samarbete. Tekniskt stöd kommer att medfinansieras av nationella och regionala myndigheter. Övervakningskommittén beslutar om användningen av tekniskt stöd.

## **5.2 Ansökningsförfarande och rekvirering av EU-medel**

### **Ansökan och beslut**

I varje projekt ska det finnas partners från minst två av de medverkande länderna. En av parterna i Finland eller i Sverige ska vara samordnande stödmottagare för projektet. Den samordnande stödmottagaren ska komma från programområdet och ikläda sig det formella ansvaret för projektets genomförande och ekonomi gentemot den förvaltande och den attesterande myndigheten. Andra parter deltar i projekt som samarbetspartners.

Den samordnande stödmottagaren ska bl. a svara för hur insatserna genomförs, lämna in rekvisitioner och ansvara för projektet hos den förvaltande myndigheten och svara för eventuella återkrav. I Norge har en partner motsvarande roll (sökande av norska statens medel) beträffande kommunikationen med norska myndigheter liksom med den samordnande stödmottagaren. I enlighet med artikel 20 (1)(a) i förordning (EG) nr 1080/2006 ansvarar den samordnande stödmottagaren att samarbetet mellan alla deltagande stödmottagare skrivs in i ett avtal som bland annat ska innehålla bestämmelser som ger garantier för en sund ekonomisk förvaltning, inklusive rutiner för hur felaktigt utbetalda belopp ska betalas tillbaka.



Ansökan om stöd lämnas in till förvaltningsmyndigheten. Ärendena bereds vid programsekretariaten och förvaltningsmyndigheten gör en laglighetskontroll innan ärendet tas upp för prioritering i den relevanta styrkommittén. Övervakningskommittén fastställer kriterierna för prioriteringen. Slutgiltigt beslut om stöd fattas av förvaltningsmyndigheten som också gör en laglighetskontroll innan man utfärdar besluthandlingarna

Sökanden skickar sin ansökan om nationell medfinansiering direkt till en medfinansiär/finansiärer och med EU-ansökningen bifogas kopian om beslut eller garanti om medfinansiering.

En norsk aktör skickar ansökan om Norsk Interreg-finansiering till Troms fylkeskommun. Fullständiga kontaktuppgifter till Troms Fylkeskommune kan hittas på programmets webbsida

Ansökan om norsk medfinansiering sänds direkt till en nationell medfinansiär/nationella medfinansiärer i Norge.

Enligt artikel 13 i förordning (EG) nr 1080/2006 kommer de relevanta reglerna kring stödberättigande kostnader att upprättas i programanvisningar som kommer att färdigställas under hösten 2007 och publiceras på programmets hemsida.

### **Urval av projekt**

Den berörda styrkommittén väljer de projekt som godkänns för programmet. Enligt Artikel 64 i förordning (EG) nr 1083/2006, ska Övervakningskommittén se till att det operativa programmet når de uppställda målen och är av tillfredsställande kvalitet. Den ska senast fyra månader efter godkännandet av det operativa programmet granska och godkänna kriterierna för urvalet av de insatser som ska finansieras. Urvalskriterierna ska ses över mot bakgrund av behoven för programarbetet.

Alla projekt som genomförs inom programmet kan inte förväntas vara positiva för alla dimensioner av hållbar utveckling. Däremot ska avvägningar alltid göras mot bakgrund av övergripande mål och prioriteringar för att utvecklingen sammantaget ska kunna bli hållbar. Vid bifall till ett projekt som bedöms vara negativt utifrån en eller flera av de horisontella kriterierna, ska motiv för att ändå genomföra projektet redovisas i beslutet.

Vidare ska programmets administration försäkra sig om att alla programmets verksamheter som kan ha effekter som inte är hållbara för miljön, och då speciellt vad gäller klimatförändringar, biologisk mångfald och ekosystem samt utnyttjande av naturresurser, undviks eller minimeras. De positiva miljöverksamheterna ska optimeras så att programmets bidrag till en bättre miljö stärks.

Urvalskriterierna grundar sig på kommissionens olika förordningar, nationella lagstiftningar samt bestämmelser som har utarbetats av genomförandeorganisationen och antagits av Övervakningskommittén.

Kriterierna är indelade i tre delar:

- Gemensamma minimikriterier
- Gemensamma prioriteringskriterier
- Särskilda prioriteringskriterier för delprogrammet Sápmi

De gemensamma minimikriterierna måste bli uppfyllda för att projekt ska bli godkänt. De gemensamma prioriteringskriterierna används om prioritering är nödvändig

Gemensamma minimikriterier

- Projektet är programenligt
- Projektets medfinansiering är klar.
- Projektet har en tydlig gränsregional betydelse
- Projektet har partners från minst två länder
- Projektet snedvrider inte konkurrensen
- Projektet beaktar de horisontella kriterierna i ansökningsförfarandet

Gemensamma prioriteringskriterier

- Bidrar till hållbar utveckling (ekonomiskt, socialt och miljömässigt)
- Bidrar till ökad jämställdhet
- Bidrar till att skapa nya och/eller bevara arbetstillfällen
- Innovativ karaktär
- Aktiverar nya aktörer i samarbetet
- Bidrar till att förstärka identiteten
- Multinationell karaktär
- Bidrar till att kontakter och samarbete mellan länderna upprätthålls på lång sikt.
- Betydande andel privat finansiering

Särskilda prioriteringskriterier för delprogrammet Sápmi utöver de gemensamma

- Bidrar till att stärka det samiska språket

### **Gemensamma horisontella kriterier för programmet**

Horisontella kriterier ska beaktas i hela projektberedningen – från ansökan till det att projektet avslutas. Följande frågeställningar ska säkerställa att för programområdet betydande miljöområden, jämställdhets- och mångfalds-/integrationsaspekter beaktas i genomförandet av projekt.

Miljökriterier (bilaga miljöevalueringsblankett)

1. Påverkar projektet naturmiljön, inklusive biologisk mångfald och hotade arter?
2. Medför projektet negativ miljöpåverkan i form av utsläpp, buller och andra intrång i miljön?
3. Effektiviserar projektet användning av naturresurser, inklusive energianvändning?
4. Påverkar projektet områdets kulturmiljö och kulturvärden?
5. Bidrar projektet till utveckling av miljövänliga produkter, produktionsmetoder och/eller energiformer?

6. Bidrar projektet till ökade kunskaper på miljöområdet för projektets deltagare och målgrupper?
7. Bidrar projektet till användning av förnybar energi för uppvärmning respektive transporter?
8. Medför projektet användning av miljö- eller hälsofarliga kemiska produkter respektive miljömärkta produkter?
9. Bidrar projektet till utveckling av hållbara transportlösningar?

#### Kriterier för jämställdhet och integration/mångfald

1. Riktas projektets insatser till både män och kvinnor?
2. Bidrar projektets insatser till ökad sysselsättning och/eller företagande bland kvinnor?
3. Främjar projektet att andelen kvinnor ökar inom vetenskap och teknik?
4. Främjar projektet kvinnors medverkan i regional utveckling och politiken?
5. Bidrar projektets insatser till att bryta stereotypa könsrollmönster i utbildning och på arbetsmarknaden?
6. Hur ser könsfördelning ut i styrgrupp, referensgrupp och/eller i andra grupper som ingår i projektet?
7. Bidrar projektets insatser till ökad mångfald i det gränsregionala utvecklingsarbetet?

#### **Rekvirering av EU-medel**

Ett projekts nedlagda kostnader ska enligt artikel 16 i förordning (EG) nr 1080/2006 granskas i det medlemsland där kostnaderna uppkommit. Från berörda organ, Länsstyrelsen i Norrbottens län och de av finska Inrikesministeriet utsedda kontrollanterna, görs en granskning av utgifterna och man ska genom intyg bekräfta att uppgifterna är korrekta. Respektive intyg sänds till den samordnande stödmottagaren som gör en sammanställning av kostnaderna i projektet och skickar EU-rekvisitionen tillsammans med nationella intygen till förvaltningsmyndigheten.

En rekvisition för medfinansiering ska samtidigt skickas till respektive medfinansiär. Underlaget i rekvisitionen ska vara detsamma som i EU-rekvisitionen. För nedlagda kostnader i Norge gäller att Norges huvudsökande skickar rekvisitionen om Norges finansiering till Troms fylkeskommun. Projektets huvudsökande informeras om de upparbetade norska kostnaderna och finansieringen

Förvaltningsmyndigheten ska kontrollera att de utgifter som deklarerats av stödmottagaren har uppstått och att de uppfyller kraven i gemenskapsregler och nationella regler. I granskningsarbetet får också kontroller på urvalsbasis göras på plats. När kontroll och granskningsarbetet slutförts sänds en utbetalningsorder till Ekonomienheten vid Länsstyrelsen i Norrbottens län, som efter genomförd rutinkontroll verkställer utbetalningen till den samordnande projektägaren.

### **5.3 Uppföljning och utvärdering**

Medlemsstaterna kommer att ansvara för att de utvärderingar av programmet som beskrivs i artikel 48 i förordning (EG) nr 1083/2006 genomförs. Den första utvärderingen som genomförs är förhandsbedömningen (ex-ante) av detta program. Under programperioden ska medlemsstaterna göra utvärderingar som är knutna till övervakningen av operativa program, särskilt om det vid övervakningen konstateras en väsentlig avvikelse från de ursprungligen fastställda målen.

De operativa programmen ska i enlighet med artikel 37 i förordning (EG) nr 1083/2006 innehålla ett begränsat antal indikatorer för effekt och resultat med beaktande av proportionalitetsprincipen. Med hjälp av indikatorerna ska det vara möjligt att mäta framstegen i förhållande till utgångsläget och till det prioriterade områdets måluppfyllelse. Målen i Nord programmet avser hela programperioden och visar, förutom ett undantag, den regionala fondens bidrag till måluppfyllelsen. Undantaget avser programmets eventuella inverkan på gränsöverskridande godstrafik där aktuell statistik hämtas från berörda myndigheter.

## 6 **Förhandsbedömning (ex ante-utvärdering)**

SWECO EuroFutures AB har på uppdrag av regeringen i Sverige gjort en förhandsutvärdering av Interreg IVA Nord-programmet. Förhandsutvärderingen har skett genom att SWECO EuroFutures AB deltagit i möten med programskrivarna och löpande lämnat skriftliga och muntliga underhandskommentarer på programutkast. Ambitionen har varit att initiera och upprätthålla en löpande dialog under framtagandet av programmet med de relevanta aktörer, där den framväxande programtexten efterhand har kunnat förbättras och kvalitetssäkras i en interaktiv process.

Nedan presenteras förhandsutvärderarnas kommentarer och hur de har hanterats i programmet. Den fullständiga förhandsbedömningen kan hittas på programmets webbsida.

### **Rekommendationer och hantering**

När det gäller programmets regionanalys och SWOT har utvärderarna rekommenderat att den gränsregionala nyttan och centrumperiferiperspektivet samt jämställdhetsaspekterna bör lyftas fram tydligare i regionbeskrivningen. Vidare har utvärderarna pekat på svagheter i programmets integrering av Sápmiområdet som en del av regionbeskrivningen. Utvärderarnas rekommendationer har beaktats i programmet så att den gränsregionala nyttan och centrumperiferiperspektivet nu framkommer på ett tydligare sätt i analysen. Jämställdhetsperspektivet har förstärkts i programmet dels genom kompletteringar i analysen och dels genom framtagandet av målsättningar och urvalskriterier inom jämställdhetsområdet. När det gäller Sápmiområdet så presenteras de specifika samiska förhållandena och behoven nu separat under varje delområde men som en del av regionanalysen.

Vidare har programutvärderarna rekommenderat att programmets målsättningar bör konkretiseras och struktureras så att syften och delmål hänger samman med prioriterade områden. Programmets syfte och målen har nu bearbetats enligt utvärderarnas rekommendationer. Utvärderarnas presenterade principskiss för relationen mellan huvudmål och delmål har legat till grund för utvecklandet av en sammanhållen målstruktur.

När det gäller programmets indikatorer har utvärderarna rekommenderat att indikatorerna bör sorteras i aktiviteter (output), resultat och effekter samt att kopplingarna däremellan bör förtydligas. Programmet har tagit fasta på utvärderarnas rekommendationer och sorterat indikatorerna enligt angivna instruktioner.

## 7 **Bedömning av programmets miljöeffekter**

I enlighet med Europaparlamentets och Rådets direktiv (EG) 2001/42 ska en strategisk miljöbedömning göras av vissa planers och programs miljöpåverkan. SWECO EuroFutures AB har på uppdrag av regeringen i Sverige gjort en strategisk miljöbedömning av Interreg IVA Nord-programmet.

Den fullständiga miljökonsekvensbeskrivningen av Interreg IVA Nord programmet kan hittas på programmets webbsida.

### **Bedömning**

*Programmet kommer inte att leda till betydande negativ miljöpåverkan*

Programmets övergripande mål är att *förstärka programområdets konkurrenskraft och sammanhållning*. För delprogrammet Sápmi är målet att, *med användning av det samiska samhällets alla resurser, utveckla samiskt kultur- och näringsliv utifrån ett ekologiskt och långsiktigt resursutnyttjande*. Programmet är indelat i fyra insatsområden:

- *Utveckling av näringslivet*, där stöd förväntas ges till projekt som medverkar till gränsöverskridande nätverk och till nya produkter och tjänster.
- *Forskning, utveckling och utbildning*, med fokus på regionens utbildnings- och forskningsinstitutioner och deras samarbete med näringslivet.
- *Regional funktionalitet och identitet*, med projekt som stimulerar myndighetssamarbete och en integrerad arbetsmarknad.
- *Delprogrammet Sápmi*, som ska ge stöd till projekt som främjar samiskt språk och utvecklar det samiska näringslivet.

Programmet innehåller inte närmare beskrivningar av projekt, vilket är normalt eftersom projektansökningar kommer först i genomförandet. Det innebär att programmets konkreta verkningar inte kan förutses i detta skede. Den styrning som sker i genomförandet av programmet är med andra ord avgörande för vilka slutsatser som kan dras när det gäller miljökonsekvenserna; betydande eller inte.

Det finns tydliga ambitioner om att stödja projekt som ger positiva miljöeffekter, och det finns i programmet en beskrivning av de urvalskriterier som ska användas som stöd för att uppmärksamma projektens positiva och negativa miljöeffekter. Slutsatsen är därför att programmets genomförande *inte* kan antas leda till en betydande negativ miljöpåverkan. Slutsatsen är dock beroende av att miljöhänsyn integreras i programmets fullföljande, dvs. huvudsakligen i prövningen av projektansökningar.

### **Integration av miljöhänsyn i programmet**

Området präglas av sitt arktiska klimat. Till följd av den dramatiska och unika naturen med också en särpräglad kulturmiljö finns flera världsarv och naturreservat. I regionen finns även stora tillgångar vad gäller t ex vatten, malm och mineraler, skog, fiske samt ett unikt växt- och djurliv. Hela området

präglas av mer eller mindre ostörd natur med unika kulturvärden och kan anses vara en relativt opåverkad av miljöstörningar, men den är naturligtvis också utsatt för hot av t ex klimatförändringar, luftburna föroreningar, industriella föroreningar, störningar och vegetationsskador. För Sápmiområdet och dess miljö gäller som för övriga programområdet att det är känsligt för störning och skador som kan ta lång tid att reparera.

Programmet har beskrivit miljöproblem och miljövärden i den regionala analysen och vid formuleringen av prioriterade områden och möjliga aktiviteter. Hållbar utveckling är ett tema i programmets strategiska analys. För varje prioriterat område lyfts de relevanta miljöaspekterna fram och det finns kvantifierade mål för hur många projekt som förväntas ge positiva miljöeffekter. Det finns också urvalskriterier som stöd för handläggningen av projektansökningar.

Flera av exemplen på stödberättigad verksamhet har fokus på miljö, kommunikationer och energi, och projekt inom dessa områden kan förväntas ha positiva miljöeffekter. Det är emellertid också ett mål att de gränsöverskridande kontakterna (och därmed resandet) ska öka, vilket innebär att miljöeffekterna kan förväntas vara negativa – men ändå mycket begränsade givet programmets storlek.

#### **Åtgärder för uppföljning av eventuella miljökonsekvenser**

Med slutsatsen att det inte är fråga om betydande negativ miljöpåverkan krävs inte uppföljning enligt reglerna om miljöbedömning. Uppföljning är dock en del av den hänsyn som miljöbalken kräver samt ett led i den styrning som beskrevs ovan.

Erfarenheterna visar att tillväxt leder till ökad negativ miljöpåverkan. Med konkreta urvalskriterier som tydligt beaktar de särskilda förhållandena i regionen – värdefulla, känsliga områden eller befarade miljöhot – kan programmet dock styra mot hållbar utveckling. Styrningen bygger på att konkreta miljömål för programmet fortsatt utvecklas i genomförandet, liksom konkreta kriterier för urval av projekt och indikatorer som ger stöd för miljömässig utvärdering. Frågan om miljöintegration och beaktande av risker och möjligheter är ett ansvar för genomförandeorganisationen.

#### **Samråd med berörda organisationer och myndigheter**

Det offentliga samrådet om MKB inleddes den 27 oktober 2006. Förslag till program och MKB offentliggjordes genom annons i de största regionala tidningarna i respektive programland. Förslag till program och MKB fanns dessutom tillgängliga hos Norrbottens länsstyrelse samt på följande hemsidor: [www.bd.lst.se](http://www.bd.lst.se), [www.lapinliitto.fi](http://www.lapinliitto.fi), [www.keski-pohjanmaa.fi](http://www.keski-pohjanmaa.fi), [www.pohjois-pohjanmaa.fi](http://www.pohjois-pohjanmaa.fi). Vidare skickades miljöbedömningen tillsammans med förslaget till operativt program ut via e-post till relevanta organisationer och myndigheter i de deltagande länderna. Förslag till program och MKB fanns tillgängliga både på finska och svenska språket.

Inbjudan att lämna synpunkter riktade sig till berörda myndigheter och kommuner, allmänheten och organisationer. Synpunkter skulle lämnas senast

den 27 november 2006 till Norrbottens Länsstyrelse. Under det offentliga samrådet inkom tre yttranden med förslag till kompletteringar av programmet, från Lapplands miljöcentral, Norrbottens länsstyrelse och Västerbottens Länsstyrelse.

### **Integrering av miljöbedömningen i programmet**

Utifrån samrådet och MKB:n är programmet justerat genom att tydliggöra programmets strävan att stödja utveckling av ekologiskt effektivare och miljöbesparande produkter och produktionsmetoder, att en utvärdering av enskilda projekts miljöpåverkan kommer att ske genom användning av miljöevalueringsformulär och miljökriterier, att programmets miljöurvalskriterier och indikatorer kommer att kompletteras avseende användning av förnybar energi och användning av miljö- eller hälsofarliga kemiska produkter respektive miljömärkta produkter, samt om ett projekt som bedöms vara negativt utifrån en eller flera horisontella kriterier ändå bifalls, skall motiv för att trots det genomföra projektet redovisas i beslutet.



## **8 Åtgärder för att ge offentlighet åt programmet**

Syftet med informationsverksamheten är att främja allmän kunskap om programmet och att åstadkomma ett effektivt genomförande av programmet. Förvaltningsmyndigheten ska i enlighet med artikel 69 i förordning (EG) nr 1083/2006 informera om och ge offentlighet åt programmet. Förvaltningsmyndighet är även ansvarig för att en kommunikationsplan överlämnas till kommissionen inom fyra månader efter att det operativa programmet godkänts i enlighet med artikel 3 i förordning (EG) nr 1828/2006.

Kommunikationsplanen kommer att innehålla uppgifter om hur informationsarbetet mot omvärlden avseende programdokumentet kommer att genomföras.

Målet är att ge aktuell information om programmets innehåll, ansökningsförfarande och genomförande. De olika målgrupper som kommer att beaktas är allmänhet, massmedia, offentlig förvaltning, företag, universitet och andra utbildningsinstitutioner samt intresseorganisationer, fackföreningar m fl. Informationen kommer, beroende på målgrupp och behov, att ges på finska, svenska/norska eller samiska. Tryckt information kommer alltid att finnas på samtliga språk. Informationsinsatserna ska samordnas med övriga strukturfondsinsatser som bedrivs i respektive land och län.

Vid genomförandet av programmet och de projekt som finansieras genom programmet kommer EU:s deltagande att synliggöras i enlighet med av Europeiska kommissionen fastställda regler.

För att informera om programmets målsättningar, innehåll, genomförande och om hur processen med projektansökningar och beslut kommer att gå till planeras bl.a. följande insatser att genomföras:

- Produktion av broschyrer och trycksaker
- Informationsmöten, medverkan vid seminarier, kommunbesök, studiebesök mm
- Nyhetsbrev, uppläggning av elektronisk post
- Hemsidor på Internet
- Presskonferenser
- Annonser i lokalpressen i regionen
- Förvaltningsmyndigheten kommer att utse en ansvarig tjänsteman för att genomföra informationsinsatser för programperioden 2007-2013.
- Informationsinsatserna kommer att genomföras samlat för hela programmet

## Bilaga 1 Finansieringsplan 2007-2013

Interreg IVA Nord 2007-2013  
CCI-nummer: 2007CB163PO032

### Finansieringsplan, årlig fördelning av ERDF-medel (euro)

ÅR	ERDF
2007	4 908 590
2008	4 581 001
2009	4 622 303
2010	4 759 896
2011	4 901 144
2012	5 030 481
2013	5 163 031
Totalt 2007-2013	33 966 446

### Finansieringsplan per prioriterat område (euro)

Prioriterade områden	EU (ERDF)	Nationell offentlig finansiering	Totalt EU + nationell offentlig finansiering	Grad av medfinansiering <sup>1</sup>	Norge	Totalt inkl. Norge
	a	b	c a+b	d a/c	e	f c+e
1. Utveckling av näringslivet	9 095 705	6 063 803	15 159 508	60	5 678 832	20 838 340
2. Forskning, utveckling och utbildning	9 241 454	6 160 969	15 402 423	60	3 973 236	19 375 659
3. Regional funktionalitet och identitet	9 241 454	6 160 969	15 402 423	60	3 973 236	19 375 659
4. Delprogram Sapmi	4 349 845	2 342 224	6 692 069	65	3 649 636	10 341 705
5. Tekniskt stöd	2 037 988	2 037 988	4 075 976	50	-	4 075 976
Totalt 2007-2013	33 966 446	22 765 953	56 732 399	60	17 274 940	74 007 339

<sup>1</sup>Graden av finansiering från ERDF beräknas endast på de offentliga utgifterna.

## Bilaga 2 Kategorikoder

Kod	Prioritet	Anslag från gemenskapen till kategorin per operativt program (EUR)	Kategoriens del av ERUF stödet (%)
<b>Total</b>	<b>Utveckling av näringslivet</b>	<b>11 095 705</b>	<b>32,6</b>
04	Stöd till Fotu, särskilt i små och medelstora företag (Produktutveckling)	22 191 41	6,5
05	Avancerade stödtjänster för företag (marknadsutvidgning och marknadsundersökningar)	22 191 41	6,5
06	Stöd till små och medelstora företag för främjande av miljövänliga produkter och produktionsprocesser	22 191 41	6,5
09	Andra åtgärder för att stimulera forskning och innovation samt entreprenörskap	22 191 41	6,5
42	Förnybar energi	22 191 41	6,5
<b>Total</b>	<b>Forskning, utveckling och utbildning</b>	<b>8 241 454</b>	<b>24,3</b>
01	FoTu-verksamhet i forskningscentrum	11 773 50	3,4
02	Infrastruktur för FoTU	11 773 50	3,4
03	Tekniköverföring och förbättrade nät för samarbete mellan små och medelstora företag etc.	11 773 50	3,4
09	Andra åtgärder för att stimulera forskning och innovation samt entreprenörskap (erfarenhetsutbyte)	11 773 50	3,4
42	Förnybar energi	11 773 50	3,4
72	Planering, införande och genomförande av reform av utbildningssystem	11 773 50	3,4
75	Infrastruktur för utbildning	11 773 50	3,4
<b>Total</b>	<b>Regional funktionalitet och identitet</b>	<b>8 241 454</b>	<b>24,3</b>
10	Infrastruktur för telefoni (inklusive bredbandsnät)	824 145,4	2,4
13	Tjänster och tillämpningar för medborgare	824 145,4	2,4
25	Urban transport (persontrafik)	824 145,4	2,4
26	Multimodal transport (logistik)	824 145,4	2,4
53	Förebyggande av naturbetingade och tekniska risker	824 145,4	2,4
56	Bevarande och vård av gemensamma naturtillgångar	824 145,4	2,4
58	Bevarande och vård av gemensamma kulturtillgångar	824 145,4	2,4
79	Social infrastruktur	824 145,4	2,4
80	Utveckling av partnerskap och initiativ inom integration/mångfald	824 145,4	2,4
81	Mechanisms for improving good policy and programme design etc.	824 145,4	2,4
<b>Total</b>	<b>Sápmi – gränslös utveckling</b>	<b>4 349 845</b>	<b>12,8</b>
01	FoTu-verksamhet i forskningscentrum	543 730,6	1,6
02	Infrastruktur för FoTU	543 730,6	1,6
04	Stöd till Fotu, särskilt i små och medelstora företag (Produktutveckling)	543 730,6	1,6
05	Avancerade stödtjänster för företag (marknadsutvidgning och marknadsundersökningar)	543 730,6	1,6
09	Andra åtgärder för att stimulera forskning och innovation samt entreprenörskap	543 730,6	1,6
13	Tjänster och tillämpningar för medborgare	543 730,6	1,6
58	Bevarande och vård av gemensamma kulturtillgångar	543 730,6	1,6
75	Infrastruktur för utbildning	543 730,6	1,6
<b>Total</b>	<b>Teknisk stöd</b>	<b>2 037 988</b>	<b>6,0</b>
85	Preparation, implementation, monitoring and inspection	1 018 994	3,0
86	Evaluation and studies; information and communication	1 018 994	3,0



Sámediggi  
Sámedigge  
Saemiedigkie  
Sametinget



Länsstyrelsen  
Norrbotten

Logotypen för programperioden 2007-2013:



*Gränslösa möjligheter*



EUROPEISKA UNIONEN  
Europeiska regionala  
utvecklingsfonden

**INTERREG  
IV|A|NORD**